

# **STANDARDY OCHRONY MAŁOLETNICH**

**w Zespole Szkół Żeglugi Śródlądowej  
im. Bohaterów Westerplatte**

# STANDARDY OCHRONY MAŁOLETNICH w Zespole Szkół Żeglugi Śródlądowej im. Bohaterów Westerplatte w Kędzierzynie - Koźlu

Podstawy prawne:

1. Ustawa z dnia 29 lipca 2005 r. o przeciwdziałaniu przemocy domowej (Dz.U. z 2021 r. poz. 1249 oraz z 2023 r. poz. 289 oraz 535)
  2. Rozporządzenie Rady Ministrów z dnia 13 września 2011 r. w sprawie procedury „Niebieskie Karty” oraz wzorów formularzy „Niebieska Karta” (Dz. U. poz. 1870)
  3. Ustawa z dnia 28 lipca 2023 r. o zmianie ustawy – Kodeks rodzinny i opiekuńczy oraz niektórych innych ustaw (Dz. U. 1606)
  4. Ustawa z dnia 26 stycznia 1982 r. – Karta Nauczyciela (t. j. Dz. U. z 2023 r. poz. 984 ze zm.)
  5. Ustawa z dnia 14 grudnia 2016 r. – Prawo oświatowe (t. j. Dz. U. z 2023 r. poz. 900)
  6. Ustawa z dnia 10 maja 2018 r. o ochronie danych osobowych (t. j. Dz. U. z 2019 r. poz. 1781)
  7. Konwencja o prawach dziecka (Dz. U. 1991 r. nr 120 poz. 526)
  8. Konwencja o prawach osób niepełnosprawnych (Dz. U. 2012 poz. 1169)
- 

Obowiązują od dnia 15.02.2024

**DYREKTOR**  
Zespołu Szkół Żeglugi Śródlądowej  
im. Bohaterów Westerplatte  
w Kędzierzynie-Koźlu  
Agnieszka Kossakowska

# Spis treści

## Rozdział 1

### Informacje ogólne

1. Wprowadzenie
2. Słowniczek pojęć

## Rozdział 2

### Standardy ochrony małoletnich

## Rozdział 3

### Zasady ochrony dzieci/małoletnich przed krzywdzeniem obowiązujące w Zespole Szkół Żeglugi Śródlądowej w Kędzierzynie - Koźlu

1. Zasady ochrony dzieci/małoletnich przed krzywdzeniem obowiązujące w Zespole Szkół Żeglugi Śródlądowej
2. Zasady zatrudniania pracowników w Zespole Szkół Żeglugi Śródlądowej oraz dopuszczania do kontaktu innych osób z dziećmi/małoletnimi
3. Zasady bezpiecznych relacji uczniów i personelu szkoły
4. Zasady korzystania z urządzeń elektronicznych z dostępem do sieci Internetu oraz ochrony uczniów/dzieci przed treściami szkodliwymi i zagrożeniami z sieci.
5. Zasady ochrony wizerunku małoletniego
6. Zasady ochrony danych osobowych małoletnich/dzieci

## Rozdział 4

### Zasady i procedury podejmowania interwencji w przypadku podejrzenia krzywdzenia lub krzywdzenia małoletniego

1. Zasady i procedury podejmowania w sytuacji podejrzenia stosowania lub stosowania przemocy domowej.
2. Zasady i procedury postępowania w przypadku wystąpienia zagrożenia cyfrowego
  - 2.1. Podejrzenie lub zaistnienie „cyberprzemocy”
  - 2.2. Dostęp do treści szkodliwych, niepożądanych i nielegalnych
  - 2.3. Naruszenie prywatności dotyczących nieodpowiedniego lub niezgodnego z prawem wykorzystania danych osobowych lub wizerunku małoletniego
  - 2.4. Nawiązanie przez małoletnich niebezpiecznych kontaktów w Internecie – uwodzenie, pedofilia
  - 2.5. Seksing, prowokacyjne zachowania i aktywność seksualna w celu osiągnięcia dochodu przez małoletniego
  - 2.6. Łamanie prawa autorskiego
  - 2.7. Bezkrytyczna wiara w treści zamieszczane w Internecie, nieumiejętność odróżniania treści prawdziwych od nieprawdziwych, szkodliwość reklam

## Rozdział 5.

### Organizacja procesu ochrony małoletnich w Zespole Szkół Żeglugi Śródlądowej

1. Podział obowiązków w zakresie wdrażania „Standardów ochrony małoletnich”
2. Zakres kompetencji osoby odpowiedzialnej za przygotowanie personelu szkoły dostosowania „Standardów ochrony małoletnich” oraz dokumentowanie tej czynności
3. Osoby odpowiedzialne za przyjmowanie zgłoszeń podejrzenia lub krzywdzenia
4. Dokumentowanie zdarzeń podejrzenia krzywdzenia lub krzywdzenia małoletnich i archiwizowanie wytworzonej dokumentacji
5. Zasady ustalania planu wsparcia małoletniemu po ujawnieniu krzywdzenia
6. Udostępnianie „Standardów ochrony małoletnich”

## **Rozdział 1** **Informacje ogólne**

### **1. WPROWADZENIE**

Nowelizacja Kodeksu rodzinnego i opiekuńczego (Dz.U. poz. 1606) określiła warunki skutecznej ochrony małoletnich przed różnymi formami przemocy. Wprowadzone zmiany wskazują na potrzebę opracowania jasnych i spójnych standardów postępowania w sytuacjach podejrzenia krzywdzenia lub krzywdzenia małoletnich.

„Standardy ochrony małoletnich” są jednym z elementów systemowego rozwiązania ochrony małoletnich przed krzywdzeniem i stanowią formę zabezpieczenia ich praw.

Należy je traktować jako jedno z narzędzi wzmacniających i ułatwiających skuteczniejszą ochronę uczniów /wychowanków przed krzywdzeniem.

W konstruowaniu „Standardów ochrony małoletnich” przyjęto następujące założenia:

- w Zespole Szkół Żeglugi Śródlądowej nie są zatrudniane osoby mogące zagrażać bezpieczeństwu małoletnich,
- wszyscy pracownicy potrafią zdiagnozować symptomy krzywdzenia małoletniego oraz podejmować interwencje w przypadku podejrzenia, że małoletni jest ofiarą przemocy w szkole lub przemocy domowej,
- podejmowane w szkole postępowania nie mogą naruszać praw dziecka, praw człowieka, praw ucznia określonych w statucie szkoły oraz bezpieczeństwa danych osobowych,
- małoletni wiedzą, jak unikać zagrożeń w kontaktach z dorosłymi i rówieśnikami,
- małoletni wiedzą, do kogo zwracać się o pomoc w sytuacjach dla nich trudnych i czynią to mając świadomość skuteczności podejmowanych w szkole działań,
- rodzice poszerzają wiedzę i umiejętności o metodach wychowania dziecka bez stosowania przemocy oraz potrafią je uczyć zasad bezpieczeństwa.

Ponadto przyjęto, że:

- prowadzone w szkole postępowanie na wypadek krzywdzenia lub podejrzenia krzywdzenia małoletnich jest zorganizowane w sposób zapewniający im skuteczną ochronę,
- działania podejmowane w ramach ochrony małoletnich przed krzywdzeniem są dokumentowane oraz monitorowane i poddawane okresowej weryfikacji przy udziale wszystkich zainteresowanych podmiotów.

Uwzględniając powyższe założenia niniejszy dokument określa zatem standardy ochrony małoletnich, stanowiące zbiór zasad i procedur postępowania w sytuacjach zagrożenia ich bezpieczeństwa. Jego najważniejszym celem jest ochrona małoletnich przed różnymi formami przemocy oraz budowanie bezpiecznego i przyjaznego środowiska w szkole.

## 2. SŁOWNICZEK POJĘĆ

Ilekróć w dokumencie „Standardy ochrony małoletnich” jest mowa o:

- 1) **małoletnim (dziecku, uczniu, wychowanku)** – należy przez to rozumieć każdą osobę do ukończenia 18 roku życia;
- 2) **personelu**– należy przez to rozumieć każdego pracownika Zespołu Szkół Żeglugi Śródlądowej bez względu na formę zatrudnienia;
- 3) **dyrektorze**– należy przez to rozumieć dyrektora i wicedyrektora szkoły;
- 4) **rodzicu** – należy przez to rozumieć przedstawiciela ustawowego dziecka/małoletniego pozostającego pod ich władzą rodzicielską. Jeżeli dziecko pozostaje pod władzą rodzicielską obojga rodziców, każde z nich może działać samodzielnie jako przedstawiciel ustawowy dziecka;
- 5) **opiekunie prawnym dziecka/małoletniego** – należy przez to rozumieć osobę, która ma za zadanie zastąpić dziecku rodziców, a także wypełnić wszystkie ciążące na nich obowiązki. Jest przedstawicielem ustawowym małoletniego, dlatego może dokonywać czynności prawnych w imieniu dziecka i ma za zadanie chronić jego interesy prawne, osobiste oraz finansowe;
- 6) **„osobie najbliższej dziecku/wychowankowi”** – należy przez to rozumieć osobę wstępną: matkę, ojca, babcię, dziadka; rodzeństwo: siostrę, brata, w tym rodzeństwo przyrodnie, a także inne osoby pozostające we wspólnym gospodarstwie, a w przypadku jej braku – osobę pełnoletnią wskazaną przez dziecko/małoletniego;
- 7) **przemocy fizycznej** – należy przez to rozumieć każde intencjonalne działanie sprawcy, mające na celu przekroczenie granicy ciała dziecka/małoletniego, np. bicie, popychanie, szarpanie, itp.;
- 8) **przemocy seksualnej** – należy przez to rozumieć zaangażowanie dziecka/małoletniego w aktywność seksualną, której nie jest on lub ona w stanie w pełni zrozumieć i udzielić na nią świadomej zgody, naruszającą prawo i obyczaje danego społeczeństwa;
- 9) **przemocy psychicznej**–należy przez to rozumieć powtarzający się wzorzec zachowań opiekuna lub skrajnie drastyczne wydarzenie (lub wydarzenia),które powodują u dziecka poczucie, że jest nic niewarte, złe, niechciane, zagrożone i że jego osoba ma jakąkolwiek wartość jedynie wtedy, gdy zaspokajają potrzeby innych;
- 10) **zaniechanie**– należy przez to rozumiećchroniczne lub incydentalne niezaspokajanie podstawowych potrzeb fizycznych i psychicznychprzez osoby zobowiązane do opieki,

troski i ochrony zdrowia i/lub nierespektowanie podstawowych praw, powodujące zaburzenia jego zdrowia i/lub trudności w rozwoju;

- 11) **przemocy domowej** – należy przez to rozumieć jednorazowe albo powtarzające się umyślne działanie lub zaniechanie naruszające prawa lub dobra osobiste członków rodziny, a także innych osób wspólnie zamieszkujących lub gospodarujących, w szczególności narażające te osoby na niebezpieczeństwo utraty życia, zdrowia, naruszające ich godność, nietykalność cielesną, wolność, w tym seksualną, powodujące szkody na ich zdrowiu fizycznym lub psychicznym, a także wywołujące cierpienia i krzywdy moralne u osób dotkniętych przemocą;
- 12) **osobie stosującej przemoc domową** – należy przez to rozumieć pełnoletniego, który dopuszcza się przemocy domowej;
- 13) **świadku przemocy domowej** – należy przez to rozumieć osobę, która posiada wiedzę na temat stosowania przemocy domowej lub widziała akt przemocy domowej.

## Rozdział 2

### 1. STANDARDY OCHRONY MAŁOLETNIICH w Zespole Szkół Żeglugi Śródlądowej w Kędzierzynie - Koźlu

#### Standard I.

Uczniowie, rodzice i pracownicy szkoły znają „Standardy ochrony małoletnich”. Dokument jest dostępny i upowszechniany.

#### Wskaźniki realizacji standardu:

1. Dokument „Standardy ochrony małoletnich” został opracowany, zgodnie z Ustawą z dnia 28 lipca 2023 r. o zmianie ustawy – Kodeks rodzinny i opiekuńczy (Dz.U. poz. 1606).
2. Zapoznano z nim personel szkoły, rodziców/opiekunów prawnych uczniów /wychowanków oraz uczniów/wychowanków.
3. Dokument wprowadzono do stosowania w szkole.
4. Dokument udostępniono na stronie internetowej szkoły: [www.zegluga.edu.pl](http://www.zegluga.edu.pl)
5. Informacje o treści dokumentu upowszechniane są wśród rodziców na zebraniach z rodzicami oraz personelu szkoły.
6. Informacje istotne dla małoletnich zawarte w dokumencie upowszechniane są w trakcie lekcji wychowawczych, konsultacjach indywidualnych.

## Standard II.

Personel współtworzy i gwarantuje bezpieczne i przyjazne środowisko w szkole.

### Wskaźniki realizacji standardu:

1. W szkole zatrudnia się personel po wcześniejszej weryfikacji w Krajowym Rejestrze Karnym, Rejestrze Sprawców Przepięstw na Tle Seksualnym, a w przypadku stanowisk pedagogicznych dodatkowo w Centralnym Rejestrze Orzeczeń Dyscyplinarnych. W przypadku zatrudnienia obcokrajowców personel weryfikuje osobę w rejestrach karalności państw trzecich w zakresie określonych przestęptw (lub odpowiadających im czynów zabronionych w przepisach prawa obcego) lub w przypadkach prawem wskazanych poprzez oświadczenia o niekaralności.
2. Dyrektor szkoły określa organizację, stosowanie i dokumentowanie działań podejmowanych w ramach procedur określonych w dokumencie „Standardy ochrony małoletnich”.
3. Pracownicy szkoły są świadomi swoich praw oraz odpowiedzialności prawnej ciążącej na nich za nieprzeptreganie standardów ochrony małoletnich.
4. W szkole prowadzona jest systematyczna edukacja wszystkich pracowników z zakresu ochrony uczniowprzed krzywdzeniem,a w szczególności:
  - a) rozpoznawania symptomów krzywdzenia uczniow/wychowanków,
  - b) procedur interwencji w przypadku krzywdzenia lub podejrzenia krzywdzenia, a także posiadania informacji o krzywdzeniu ucznia/wychowanka,
  - c) dokumentowania podejmowanych działań związanych z ochroną małoletnich,
  - d) znajomości praw dziecka, praw człowieka i praw ucznia oraz zasad bezpiecznego przetwarzania udostępnionych danych osobowych,
  - e) odpowiedzialności prawnej za zdrowie i życie powierzonych opiece małoletnich,
  - f) procedury „Niebieskie Karty”,
  - g) bezpieczeństwa relacji całego personelu z uczniami/wychowankami,(w tym uwzględniającą wiedzę o zachowaniach pożądanym i niedozwolonym w kontaktach z uczniem/wychowankiem).
5. W szkole prowadzi się diagnozę czynników ryzyka i czynników chroniących poczucia bezpieczeństwa uczniow/wychowanków,a w szczególności w obszarach:
  - a) relacji między nauczycielami i uczniami,
  - b) relacji między uczniami,
  - c) poczucia bezpieczeństwa psychofizycznego, z uwzględnieniem zagrożeń środowiskowych,

- d) środowiska kształcenia (równość i sprawiedliwość w przestrzeganiu zasad i regulaminów szkolnych).

### **Standard III.**

**Szkoła oferuje rodzicom/opiekunom prawnym informację oraz edukację w zakresie wychowania dzieci bez przemocy oraz ich ochrony przed krzywdzeniem i wykorzystywaniem.**

#### **Wskaźniki realizacji standardu:**

1. Wszyscy rodzice mają dostęp do obowiązujących w szkole „Standardów ochrony małoletnich” oraz znają procedury zgłaszania zagrożeń.
2. Rodzice są zaangażowani w działania szkoły prowadzone na rzecz ochrony małoletnich.

### **Standard IV.**

**Szkoła zapewnia uczniom/wychowankom równe traktowanie oraz przestrzeganie ich praw.**

#### **Wskaźniki realizacji standardu:**

1. W każdej klasie uczniowie/wychowankowie zostali poinformowani, do kogo mają się zgłosić po pomoc i radę w przypadku krzywdzenia lub wykorzystywania.
2. W szkole/ placówce wyeksponowane są informacje dla uczniów/wychowanków na temat możliwości uzyskania pomocy w trudnej sytuacji, w tym numery bezpłatnych telefonów zaufania dla dzieci i młodzieży.

### **Standard V.**

**Organizacja postępowania na wypadek krzywdzenia lub podejrzenia krzywdzenia małoletnich zapewnia skuteczną ochronę uczniom/wychowankom.**

#### **Wskaźniki realizacji standardu:**

1. Określono procedury interwencji personelu w sytuacjach krzywdzenia lub podejrzenia krzywdzenia małoletniego, tj.
  - a) przemocy rówieśniczej,
  - b) przemocy domowej,
  - c) niedozwolonych zachowań personelu wobec małoletnich,
  - d) cyberprzemocy.



2. Postępowanie na wypadek krzywdzenia lub podejrzenia krzywdzenia ucznia/wychowanka nie może naruszać jego godności, wolności, prawa do prywatności oraz nie może powodować szkody na jego zdrowiu psychicznym lub fizycznym (poczucie krzywdy, poniżenia, zagrożenia, wstydu).
3. W szkole ustalone są zasady wsparcia małoletniego po ujawnieniu doznanej przez przez niego krzywdy.
4. W szkole wskazano osoby odpowiedzialne za składanie zawiadomień o popełnieniu przestępstwa na szkodę małoletniego, zawiadamianie sądu opiekuńczego oraz osobę odpowiedzialną za wszczynanie procedury „Niebieskie Karty”.
5. W szkole wskazano osoby odpowiedzialne za przyjmowanie zgłoszeń o zdarzeniach zagrażających małoletniemu i udzielenia mu wsparcia
6. Podmioty postępowania uprawnione do przetwarzania danych osobowych uczestników postępowania w sprawach krzywdzenia małoletnich przestrzegają Politykę Bezpieczeństwa Przetwarzania Danych Osobowych, obowiązującą w szkole (RODO).

## **Standard VI.**

**W szkole wzmacniane jest poczucie bezpieczeństwa uczniów/wychowanków w obszarze relacji społecznych.**

### **Wskaźniki realizacji standardu:**

1. W szkole określono zachowania niedozwolone pomiędzy małoletnimi a personelem.
2. W szkole opracowano zasady korzystania z urządzeń elektronicznych z dostępem do sieci internetowej oraz procedury ochrony małoletnich przed treściami szkodliwymi i zagrożeniami w sieci internet oraz utwalonymi w innej formie.
3. W szkole personel ma obowiązek reagować w sytuacjach, gdy małoletni doświadczą:
  - a) przemocy fizycznej
  - b) przemocy psychicznej,
  - c) przemocy domowej,
  - d) przemocy seksualnej,
  - e) cyberprzemocy.
4. W szkole dopuszcza się możliwość zastosowania procedury „Niebieskiej Karty”.

5. Pracownicy szkoły realizują plan wsparcia ucznia/wychowanka poujawnieniu doznanej przez niego krzywdy.

### **Standard VII.**

**Działania podejmowane w ramach ochrony małoletnich przed krzywdzeniem są dokumentowane.**

#### **Wskaźniki realizacji standardu:**

1. W szkole prowadzony jest rejestr spraw zgłaszanych i rozpatrywanych w związku z podejrzeniem lub krzywdzeniem małoletnich.
2. Osoby upoważnione do przyjmowania zgłoszeń związanych z krzywdzeniem uczniów/wychowanków składają oświadczenie o zachowaniu poufności i zobowiązanie są do zachowania bezpieczeństwa uzyskanych danych osobowych.
3. W procedurze „Niebieskie Karty” stosowane są wzory Kart „A” i „B” oraz kwestionariusze rozpoznania przemocy domowej.
4. Zasady przechowywania ujawnionych incydentów lub zgłoszonych incydentów lub zdarzeń zagrażających dobru małoletniemu są zgodne z Instrukcją Archiwizacyjną.

### **Standard VIII.**

**Szkoła lub placówka monitoruje i okresowo weryfikuje zgodność prowadzonych działań z przyjętymi zasadami procedurami ochrony dzieci.**

#### **Wskaźniki realizacji standardu:**

1. Przyjęte zasady i realizowane procedury ochrony uczniów/wychowanków są weryfikowane – przynajmniej raz na dwa lata.
2. Do weryfikacji szkolnej dokumentacji wykorzystywane są wnioski z kontroli „Standardów ochrony małoletnich” przez uprawnione do kontroli podmioty zewnętrzne.
3. Zasady monitoringu oraz termin, zakres i sposób kontroli określa dyrektor szkoły.

### **Rozdział 3**

## **Zasady ochrony dzieci przed krzywdzeniem obowiązujące w Zespole Szkół Żeglugi Śródlądowej**

### **1. Zasady zatrudniania pracowników w Zespole Szkół Żeglugi Śródlądowej oraz dopuszczania innych osób do opieki nad małoletnimi**

1. Dyrektor szkoły/placówki przed nawiązaniem stosunku pracy, niezależnie od podstawy nawiązania stosunku pracy (Karta Nauczyciela, Kodeks pracy) oraz terminu jej trwania uzyskuje informacje:
  - 1) w przypadku każdego pracownika, wolontariusza, praktykanta z Krajowego Rejestru Karnego w zakresie przestępstw określonych w rozdziale XIX i XXV Kodeksu karnego, w art. 189a i art. 207 Kodeksu karnego oraz w ustawie z dnia 29 lipca 2005 r. o przeciwdziałaniu narkomanii (Dz. U. z 2023 r. poz. 172 oraz z 2022 r. poz. 2600), lub za odpowiadające tym przestępstwom czyny zabronione określone w przepisach prawa obcego;
  - 2) w przypadku zatrudnienia osoby na stanowisku pedagogicznym, w tym praktykantów i wolontariuszy dopuszczonych do pracy z uczniami/ wychowankami zaświadczenie z Rejestru Orzeczeń Dyscyplinarnych dla Nauczycieli;
  - 3) w przypadku zatrudnienia każdej osoby w szkole/placówce i dopuszczeniem wolontariuszy lub praktykantów do kontaktu z uczniami/ dziećmi i opieki, z Rejestru Sprawców Przestępstw na Tle Seksualnym z dostępem ograniczonym.
2. Nie jest wymagane przedstawienie zaświadczeń, w przypadku, gdy z nauczycielem jest nawiązywany kolejny stosunek pracy w tej samej szkole/placówce w ciągu 3 miesięcy od dnia rozwiązania albo wygaśnięcia na podstawie art. 20 ust. 5c poprzedniego stosunku pracy.
3. Pracownicy zatrudnieni na stanowiskach pedagogicznych składają przed nawiązaniem stosunku pracy pisemne potwierdzenie spełniania warunku:
  - 1) posiadania pełnej zdolności do czynności prawnych i korzystania z praw publicznych;
  - 2) że nie toczy się przeciwko kandydatowi postępowanie karne w sprawie o umyślne przestępstwo ścigane z oskarżenia publicznego lub postępowanie dyscyplinarne.

4. W przypadku zatrudniania kandydata do pracy lub dopuszczenia do kontaktu z dziećmi osoby posiadającej obywatelstwo innego państwa jest on zobowiązany do złożenia przed zatrudnieniem lub dopuszczeniem do kontaktu z uczniami/dziećmi informacji z rejestru karnego państwa, którego jest obywatelem, uzyskiwanej do celów działalności zawodowej lub wolontariackiej związanej z kontaktami z dziećmi.
5. W przypadku, gdy prawo państwa, którego obywatelem jest osoba, o której mowa w pkt 4 nie przewiduje wydawania informacji do celów działalności zawodowej lub wolontariackiej związanej z kontaktami z dziećmi, osoba ta przedkłada informację z rejestru karnego tego państwa.
6. W przypadku, gdy prawo państwa, z którego ma być przedłożona informacja, o której mowa w ust. 4–5, nie przewiduje jej sporządzenia lub w danym państwie nie prowadzi się rejestru karnego, osoba, o której mowa w pkt 5, składa pracodawcy oświadczenie o tym fakcie wraz z oświadczeniem, że nie była prawomocnie skazana w tym państwie za czyny zabronione odpowiadające przestępstwu określonym w rozdziale XIX i XXV Kodeksu karnego, w art. 189a i art. 207 Kodeksu karnego oraz w ustawie z dnia 29 lipca 2005 r. o przeciwdziałaniu narkomanii oraz, że nie wydano wobec niej innego orzeczenia, w którym stwierdzono, iż dopuściła się takich czynów zabronionych, oraz że nie ma obowiązku wynikającego z orzeczenia sądu, innego uprawnionego organu lub ustawy stosowania się do zakazu zajmowania wszelkich lub określonych stanowisk, wykonywania wszelkich lub określonych zawodów albo działalności, związanych z wychowaniem, edukacją, wypoczynkiem, leczeniem, świadczeniem porad psychologicznych, rozwojem duchowym, uprawianiem sportu lub realizacją innych zainteresowań przez małoletnich, lub z opieką nad nimi.
7. Oświadczenia, o których mowa w pkt 6, składane są pod rygorem odpowiedzialności karnej za złożenie fałszywego oświadczenia. Składający oświadczenie jest obowiązany do zawarcia w nim klauzuli następującej treści: *„Jestem świadomy odpowiedzialności karnej za złożenie fałszywego oświadczenia”*. Klauzula ta zastępuje pouczenie organu o odpowiedzialności karnej za złożenie fałszywego oświadczenia.
8. Informacje, o których mowa w pkt 4 – 8, pracodawca utrwała w formie wydruku i załącza do akt osobowych pracownika albo dokumentacji dotyczącej osoby dopuszczonej do działalności związanej z wychowaniem, edukacją, wypoczynkiem, świadczeniem porad psychologicznych, rozwojem duchowym, uprawianiem sportu lub realizacją innych zainteresowań przez małoletnich, lub z opieką nad nimi.
9. Informacje oraz oświadczenia, o których mowa w pkt 5 -8, pracodawca załącza do akt osobowych pracownika albo dokumentacji dotyczącej osoby dopuszczonej do takiej działalności.
10. Zatrudniani pracownicy, praktykanci i wolontariusze przed rozpoczęciem pracy lub dopuszczeniem do kontaktu z dziećmi/uczniami są zobowiązani do zapoznania się z:
  - 1) Statutem szkoły/placówki,
  - 2) Regulaminem pracy,

- 3) Standardami ochrony małoletnich obowiązującymi w szkole/placówce,
- 4) Regulaminami i instrukcjami bhp i p/poż,
- 5) Polityką bezpieczeństwa przetwarzania danych osobowych.

11. Potwierdzenie zapoznania się z w/w dokumentami oraz oświadczenia o zobowiązaniu się do ich przestrzegania składane jest w formie pisemnej i umieszczone w aktach osobowych lub dołączane do umów oświadczenie działalności wolontariackiej lub praktyki zawodowej, dokumentacji wycieczki.

## **2. Zasady bezpiecznych relacji uczniów i personelu Zespole Szkół Żeglugi Śródlądowej**

### **2.1. Zasady ogólne:**

Pracownicy dbają o bezpieczeństwo uczniów/wychowanków podczas pobytu w szkole i uwzględniają możliwości wynikające z niepełnosprawności/specjalnych potrzeb edukacyjnych.

Pracownicy podejmują działania wychowawcze mające na celu kształtowanie prawidłowych postaw i niwelowanie zachowań agresywnych.

Zasady bezpiecznych relacji personelu z dziećmi obowiązują wszystkich pracowników, stażystów i wolontariuszy.

### **2.2. Zasady komunikacji z uczniem**

#### **Komunikacja budująca dobre relacje z uczniem**

##### **Personel:**

1. W komunikacji z uczniami zachowuje szacunek. Stara się okazać też zrozumienie dla trudności i problemów uczniów.
2. Reaguje na obraźliwe, niewłaściwe, dyskryminacyjne zachowanie lub słowa uczniów oraz na formy zastraszania i nietolerancji wśród nich.
3. Daje uczniowi prawo do odczuwania swoich emocji.
4. Komunikacja z uczniami prowadzona jest w sposób konstruktywny, budujący prawidłowe dobre relacje. Nie zawstydzają, nie upokarzają i nie obrażają ucznia.
5. Nie obrzuca ucznia wyzwiskami i nie ośmieszają go intencjonalnie.
6. Nie grozi uczniowi.
7. Stosuje zasady konstruktywnej krytyki wobec, np. niewłaściwego zachowania ucznia.

## **Komunikacja z uczniami służąca rozwiązywaniu konfliktów i utrzymywaniu świadomej dyscypliny**

### **Personel:**

1. W rozwiązywaniu konfliktów stosuje następujące zasady konstruktywnej komunikacji:
  - a) nadmiernie nie uogólnia
  - b) stosuje komunikaty „JA”,
  - c) oddziela problem od osoby, wyraża brak akceptacji dla zachowania a nie człowieka,
  - d) skupia swoją uwagę na rozmówcy, koncentruje się na tym co mówi,
  - e) okazuje rozmówcy szacunek,
  - f) upewnia się, czy dobrze rozumie swojego rozmówcę,
  - g) wysłuchuje ucznia,
  - h) udziela konkretnych informacji zwrotnych.
2. W procesie rozwiązywania konfliktu dba o komunikację dającą uczniowi poczucie bezpieczeństwa emocjonalnego i psychospołecznego, chroniącą go od poczucia, że rozwiązanie konfliktu jest dla niego krzywdzące i rodzi u ucznia poczucie niesprawiedliwości, zlekceważenia czy odrzucenia.
3. Reaguje na problemy związane z dyscypliną uczniów i przypomina obowiązujące zasady.
4. Metody dyscyplinowania uczniów dobiera adekwatnie do ich wieku i poziomu rozwoju. Metody te nie mogą naruszać godności i nietykalności osobistej uczniów (zakaz stosowania kar fizycznych).
5. Wyjaśnia uczniowi, za co i dlaczego został ukarany.
6. Równocześnie personel nie zapomina o dostrzeganiu pozytywnych zachowań ucznia.

## **Zakaz stosowania przemocy wobec dziecka w jakiegokolwiek formie, w tym nawiązywania relacji o charakterze seksualnym**

1. Kontakty personelu z uczniami nie łamią obowiązującego prawa, ustalonych norm i zasad. Pracownicy nie dzielą ichi nie dyskryminują uczniów(ze względu na pochodzenie, poczucie tożsamości, wiek, płeć, status materialny).
2. Personel nie wykorzystuje wobec ucznia przewagi fizycznej (zastraszanie, groźby), ani nie stosuje żadnej przemocy fizycznej.
3. Personel nie stosuje form przemocy psychicznej wobec ucznia (również w Internecie)

4. Personel nie stosuje naruszających godność ucznia wypowiedzi o podtekście seksualnym, nie nawiązuje w wypowiedziach do aktywności bądź atrakcyjności seksualnej w tym:
  - a) komentarzy na temat ciała/wyglądu/ubioru z podtekstem seksualnym;
  - b) dyskryminujących komentarzy odnoszących się do płci,
  - c) nie pisze do uczniów wulgarnych lub dwuznacznych smsów, e-maili,
  - d) nie publikuje prywatnych zdjęć ani wrażliwych informacji o uczniach/ich rodzinach w osobistych mediach społecznościowych, np. Facebooku, bez zgody zainteresowanych stron,
  - e) nie zamieszcza komentarzy i nie udostępnia zdjęć w kontekście erotycznym, które mogłyby uczniom wyrządzić osobistą krzywdę.
5. Personel nie narusza nietykalności osobistej ucznia.
6. Nie zmusza ucznia do odbycia jakiegokolwiek aktywności o charakterze seksualnym.
7. Personel uprawniony do posiadania takowej informacji zachowuje szczególną ostrożność wobec dzieci, które doświadczyły nadużycia i krzywdzenia, w tym seksualnego, fizycznego bądź zaniedbania.
8. Personel równoważy potrzebę nadzoru z prawem uczniów/wychowanków do prywatności, np. nie należy wchodzić pod prysznic i do szatni na zajęciach wychowania fizycznego bez pozwolenia/poinformowania o tym uczniów.
9. Przy każdej rozmowie o charakterze indywidualnym, na życzenie ucznia zapewnia obecność innej osoby dorosłej lub na życzenie małoletniego innego małoletniego.
10. Stale nadzoruje dzieci, każdorazowo upewniając się, że warunki wyjazdów i wycieczek organizowanych przez szkołę, rozgrywek i meczów wyjazdowych są bezpieczne.

### **Zasady nawiązywania kontaktu z uczniami w godzinach pracy, za pomocą kanałów służbowych oraz w celach edukacyjnych lub wychowawczych**

1. Kontaktując się z uczniem personel traktuje go podmiotowo.
2. Kontakt z uczniem nigdy nie może być niejawny bądź ukrywany
3. Utrzymywanie relacji towarzyskich lub rodzinnych (jeśli dzieci i rodzice/opiekunowie dzieci /uczniów są osobami bliskimi dla członka personelu) wymaga zachowania poufności wszystkich informacji dotyczących innych dzieci, ich rodziców/opiekunów.

### **3. Zasady bezpiecznych relacji między małoletnimi w Zespole Szkół Żeglugi Śródlądowej, a w szczególności działania niedozwolone**

#### **3.1. Zasady bezpiecznych relacji między małoletnimi**

1. Uczniowie mają prawo do życia i przebywania w bezpiecznym środowisku, także w szkole. Nauczyciele i personel szkolny chronią uczniów i zapewniają im bezpieczeństwo.
2. Uczniowie mają obowiązek przestrzegania zasad i norm zachowania/postępowania określonych w statucie szkoły.
3. Uczniowie uznają prawo innych uczniów do odmienności i zachowania tożsamości ze względu na: pochodzenie etniczne, geograficzne, narodowe, religię, status ekonomiczny, cechy rodzinne, wiek, płeć, orientację seksualną, cechy fizyczne, niepełnosprawność. Nie naruszają praw innych uczniów – nie dyskryminują ze względu na jakąkolwiek jego odmiennost.
4. Zachowanie i postępowanie uczniów wobec kolegów/ innych osób nie narusza ich poczucia godności/wartości osobistej. Uczniowie są zobowiązani do respektowania praw i wolności osobistych swoich kolegów i koleżanek, ich prawa do własnego zdania, do poszukiwań i popełniania błędów, do własnych poglądów, wyglądu i zachowania – w ramach społecznie przyjętych norm i wartości.
5. Kontakty między uczniami cechuje zachowanie przez nich wysokiej kultury osobistej, np. używanie zwrotów grzecznościowych typu *proszę, dziękuję, przepraszam*; uprzejmość; życzliwość; poprawny, wolny od wulgaryzmów język; kontrola swojego zachowania i emocji; wyrażanie sądów i opinii w spokojny sposób, który nikogo nie obraża i nie krzywdzi.
6. Uczniowie akceptują i szanują siebie nawzajem.
7. Uczniowie okazują zrozumienie dla trudności i problemów kolegów/koleżanek i oferują im pomoc. Nie kpią, nie szydzą z ich słabości, nie wyśmiewają ich, nie krytykują.
8. W kontaktach między sobą uczniowie nie powinni zachowywać się prowokacyjnie.
9. Uczniowie mają prawo do własnych poglądów, ocen i spojrzenia na świat oraz wyrażania ich, pod warunkiem, że sposób ich wyrażania wolny jest od agresji i przemocy oraz nikomu nie wyrządza krzywdy.
10. Bez względu na powód, agresja i przemoc fizyczna, słowna lub psychiczna wśród uczniów nigdy nie może być przez nich akceptowana lub usprawiedliwiona. Uczniowie nie mają prawa stosować z jakiegokolwiek powodu słownej, fizycznej i psychicznej agresji i przemocy wobec innych uczniów.
11. Uczniowie mają obowiązek przeciwstawiania się wszelkim przejawom brutalności i wulgarności oraz informowania pracowników szkoły o zaistniałych zagrożeniach.
12. Jeśli uczeń jest świadkiem stosowania przez innego ucznia/uczniów jakiegokolwiek formy agresji lub przemocy, ma obowiązek reagowania na nią i szukania pomocy dla ofiary u osoby dorosłej.



13. Jeśli uczeń stał się ofiarą agresji lub przemocy, może uzyskać w szkole pomoc, zgodnie z obowiązującymi w niej procedurami.
- 

### 3.2. Niedozwolone zachowania małoletnich w szkole

1. Stosowanie agresji i przemocy wobec uczniów/innych osób:

- a) agresji i przemocy fizycznej w różnych formach, np.:

- ✓ bicie/uderzenie/popychanie/kopanie/opluwanie;
- ✓ wymuszenia;
- ✓ napastowanie seksualne;
- ✓ nadużywanie swojej przewagi nad inną osobą;
- ✓ fizyczne zaczepki;
- ✓ zmuszanie innej osoby do podejmowania niewłaściwych działań;
- ✓ rzucanie w kogoś przedmiotami;

- b) agresji i przemocy słownej w różnych formach, np.:

- ✓ obelgi, wyzwiska;
- ✓ wyśmiewanie, drwienie, szydzenie z ofiary;
- ✓ bezpośrednie obrażanie ofiary;
- ✓ plotki i obraźliwe żarty, przedrzeźnianie ofiary
- ✓ groźby;

- c) agresji i przemocy psychicznej w różnych formach, np.:

- ✓ poniżanie;
- ✓ wykluczanie/izolacja/milczenie/manipulowanie;
- ✓ wulgarne gesty;
- ✓ śledzenie/szpiegowanie;
- ✓ obraźliwe SMSy i MMSy;
- ✓ wiadomości na forach internetowych;
- ✓ telefony i e-maile zawierające groźby, poniżające, wulgarne, zastraszające);
- ✓ niszczenie/zabieranie rzeczy należących do ofiary;
- ✓ straszenie;
- ✓ szantażowanie.

2. Stwarzanie niebezpiecznych sytuacji w szkole lub klasie.

3. Nieuzasadnione, bez zgody nauczyciela opuszczanie sali lekcyjnej. Wagarowanie.

4. Celowe nieprzestrzeganie zasad bezpieczeństwa podczas zajęć i zabaw organizowanych w szkole. Celowe zachowania zagrażające zdrowiu bądź życiu.

5. Niewłaściwe zachowanie podczas wycieczek szkolnych i przerw międzylekcyjnych, np. przebywanie w miejscach niedozwolonych, itp.
6. Uleganie nałogom, np. palenie papierosów, picie alkoholu na terenie szkoły.
7. Rozprowadzanie i stosowanie narkotyków/ środków odurzających.
8. Niestosowne odzywanie się do kolegów lub innych osób w szkole lub poza nią.
9. Używanie wulgaryzmów w szkole i poza nią.
10. Celowe niszczenie lub nieszanowanie własności innych osób oraz własności szkolnej.
11. Kradzież/ przywłaszczenie własności kolegów lub innych osób oraz własności szkolnej.
12. Wyłudzenie pieniędzy lub innych rzeczy od uczniów.
13. Wysługiwanie się innymi uczniami.
14. Rozwiązywanie w sposób siłowy konfliktów z kolegami. Udział w bójce.
15. Szykanowanie uczniów lub innych osób w szkole z powodu odmienności przekonań, religii, światopoglądu, płci, poczucia tożsamości, pochodzenia, statusu ekonomicznego i społecznego, niepełnosprawności, wyglądu.
16. Niereagowanie na niewłaściwe zachowania kolegów (bicie, wyzywanie, dokuczanie).
17. Znęcanie się (współdziałanie w znęcaniu się nad kolegami, zorganizowana przemoc, zastraszanie).
18. Aroganckie/niegrzeczne zachowanie wobec kolegów, wulgaryzmy. Kłamanie, oszukiwanie kolegów/innych osób w szkole.
19. Fotografowanie lub filmowanie zdarzeń z udziałem innych uczniów/personelu/osób bez ich zgody.
20. Upublicznianie materiałów i fotografii bez zgody obecnych na nich osób.
21. Stosowanie wobec innych uczniów/innych osób różnych form cyberprzemocy.

#### **4. Zasady korzystania z urządzeń elektronicznych z dostępem do sieci Internetu oraz ochrony małoletnich przed treściami szkodliwymi i zagrożeniami z sieci.**

Obowiązkiem prawnym szkoły jest takie wykorzystanie sieci, które będzie adekwatne do poziomu dojrzałości poznawczej i emocjonalno-społecznej ucznia oraz nie będzie mu szkodzić

ani zagrażać jego rozwojowi psychofizycznemu. Do potencjalnych zagrożeń płynących z użytkowania sieci należy zaliczyć:

1. dostęp do treści niezgodnych z celami wychowania i edukacji (narkotyki, przemoc, pornografia, hazard),
2. działalność innych użytkowników zagrażająca dobru dziecka,
3. oprogramowanie umożliwiające śledzenie i pozyskanie danych osobowych użytkowników szkolnej sieci.

#### **4.1. Zasady korzystania z urządzeń elektronicznych z dostępem do Internetu**

1. Infrastruktura sieciowa szkoły umożliwia dostęp do Internetu, zarówno personelowi, jak i uczniom, w czasie zajęć i poza nimi.
2. Sieć jest monitorowana w taki sposób, aby możliwe było zidentyfikowanie sprawców ewentualnych nadużyć.
3. Rozwiązania organizacyjne na poziomie szkoły bazują na aktualnych standardach bezpieczeństwa.
4. Na wszystkich komputerach z dostępem do Internetu na terenie szkoły jest zainstalowane oraz systematycznie aktualizowane oprogramowanie antywirusowe, antyspamowe i firewall.
5. Za bezpieczeństwo sieci odpowiada [ose.gov.pl](http://ose.gov.pl)
6. Do jego obowiązków należą:
  - a) zabezpieczenie sieci internetowej placówki przed niebezpiecznymi treściami poprzez instalację i aktualizację, co najmniej raz w miesiącu, odpowiedniego oprogramowania;
  - b) sprawdzanie, co najmniej raz w miesiącu, czy na komputerach, w tym ze swobodnym dostępem do Internetu nie znajdują się niebezpieczne treści.
7. Indywidualny login i hasło do sieci szkolnej posiada każdy nauczyciel prowadzący zajęcia komputerowe z dziećmi.
8. Na terenie szkoły dostęp ucznia do Internetu możliwy jest:
  - a) za pomocą sieci wifi szkoły, po podaniu hasła.
9. Uczeń może korzystać z Internetu tylko na komputerze z zainstalowanym programem filtrującym treści.
10. Korzystanie z multimediiów, Internetu i programów użytkowych służy wyłącznie celom informacyjnym i edukacyjnym.

11. Uczeń obsługuje sprzęt komputerowy zgodnie z zaleceniami nauczyciela/ z obowiązującym regulaminem/ instrukcją korzystania z komputerów?

12. Użytkownikowi komputera zabrania się:

- a) instalowania oprogramowania oraz dokonywania zmian w konfiguracji oprogramowania zainstalowanego w systemie,
- b) usuwania cudzych plików, odinstalowania programów, dekompletowania sprzętu,
- c) dotykania elementów z tyłu komputera, kabli zasilających, a także kabli sieciowych.

#### **4.2. Zasady korzystania z telefonów komórkowych i innych oraz innych urządzeń elektronicznych**

1. Uczeń ma prawo korzystać na terenie szkoły z telefonu komórkowego oraz innych urządzeń elektronicznych.
2. Uczniowie przynoszą do szkoły telefony komórkowe oraz inny sprzęt elektroniczny na własną odpowiedzialność.
3. Szkoła nie ponosi odpowiedzialności za zaginięcie lub zniszczenie czy kradzież sprzętu przynieszonego przez uczniów.
4. Uczniowie nie mogą korzystać z telefonu komórkowego oraz innych urządzeń elektronicznych z dostępem do Internetu podczas zajęć edukacyjnych, opiekuńczych, treningów, uroczystości.
5. Telefony i inne urządzenia elektroniczne (np. tablety) można wykorzystywać podczas zajęć lekcyjnych w celach dydaktycznych pod opieką oraz za zgodą nauczyciela prowadzącego zajęcia. Uczeń może korzystać z telefonu, a także innych urządzeń elektronicznych w celu wyszukania informacji niezbędnych do realizacji zadań podczas zajęć, po uzyskaniu zgody nauczyciela prowadzącego dane zajęcia lub na jego wyraźne polecenie.
6. Jeśli uczeń czeka na ważną informację (połączenie, SMS, etc.) ma obowiązek poinformować o tym fakcie nauczyciela przed lekcją.
7. Na terenie szkoły zakazuje się uczniom filmowania, fotografowania oraz utrwalania dźwięku na jakichkolwiek nośnikach cyfrowych bez zgody osoby nagrywanej.
8. Powyższe nie dotyczy wydarzeń publicznych odbywających się w szkole, w tym uroczystości szkolnych.

9. W szczególnych przypadkach nagrywanie zajęć edukacyjnych oraz utrwalanie ich w jakikolwiek sposób możliwe jest wyłącznie po uzyskaniu zgody dyrektora szkoły lub nauczyciela prowadzącego zajęcia edukacyjne.
10. Niedopuszczalne jest nagrywanie lub fotografowanie sytuacji niezgodnych z powszechnie przyjętymi normami etycznymi i społecznymi oraz przesyłanie treści obrażających inne osoby.

#### **4.3. Zasady korzystania z telefonów i innych urządzeń elektronicznych podczas wyjść, wycieczek edukacyjnych organizowanych przez szkołę.**

1. Podczas wyjść zorganizowanych przez szkołę (teatr, kino, muzeum, filharmonia, zwiedzanie z przewodnikiem, lekcja w terenie, konkursy, zawody sportowe itp.) uczeń jest zobowiązany do wyłączenia/wyciszenia telefonu (bez wibracji) i schowania go w torbie/plecaku.

#### **4.4. Zasady ochrony uczniów przed treściami szkodliwymi i zagrożeniami z sieci**

1. Szkoła ma obowiązek podejmować działania zabezpieczające dzieci przed łatwym dostępem do tych treści z sieci, które mogą zagrażać ich prawidłowemu rozwojowi.
2. Pod pojęciem „treści szkodliwe i zagrożenia z sieci” rozumiane są:
  - ✓ treści szkodliwe, niedozwolone, nielegalne i niebezpieczne dla zdrowia (porno-  
grafia, treści obrazujące przemoc, promujące działania szkodliwe dla zdrowia  
i życia dzieci, popularyzujące ideologię faszystowską i działalność niezgodną  
z prawem, nawołujące do samookaleczeń i samobójstw, korzystania z narkoty-  
ków;
  - ✓ treści stwarzające niebezpieczeństwo werbunku dzieci do organizacji nielegal-  
nych i terrorystycznych;
  - ✓ różne formy cyberprzemocy, np. nękanie, straszenie, szantażowanie z użyciem  
sieci, publikowanie lub rozsyłanie ośmieszających, kompromitujących informacji,  
zdjęć, filmów z użyciem sieci oraz podszywanie się w sieci pod kogoś wbrew jego  
woli.
3. Podstawowe działania zabezpieczające dzieci przed dostępem do treści szkodliwych i zagrożeń z sieci:
  - a) monitorowanie działania i aktualizowanie programu antywirusowego, zapory sie-  
ciowej; stosowanie filtrów antyspamowych;

- b) edukacja medialna – dostarczanie dzieciom wiedzy i umiejętności dotyczących posługiwania się technologią komunikacyjną;
- c) prowadzenie systematycznych działań wychowawczych (integracja zespołu klasowego, budowanie dobrych relacji pomiędzy uczniami, wprowadzanie norm grupowych; uczenie dzieci odróżniania dobra od zła);
- d) prowadzenie działań profilaktycznych propagujących zasady bezpiecznego korzystania z sieci oraz uświadamiających zagrożenia płynące z użytkowania różnych technologii komunikacyjnych. Celem tych działań jest:
  - ✓ poszerzanie wiedzy na temat różnych form cyberprzemocy, prewencji oraz sposobu reagowania w przypadku pojawienia się zagrożenia,
  - ✓ ukazanie sposobów bezpiecznego korzystania z sieci, w tym przestrzeganie przed zagrożeniami płynącymi z niewłaściwego użytkowania urządzeń multimedialnych,
  - ✓ zapobieganie i ograniczenie lub wyeliminowanie zachowań agresywno-przemocowych realizowanych przy użyciu technologii komunikacyjnych w szkole i poza nią,
  - ✓ propagowanie zasad dobrego zachowania w Internecie.
- e) włączenie rodziców uczniów w działania szkoły na rzecz zapobiegania cyberprzemocy – poinformowanie ich o polityce szkoły w zakresie reagowania na cyberprzemoc; edukacja na temat cyberprzemocy i zagrożeń z sieci: warsztaty, szkolenia dla rodziców, udostępnianie materiałów i publikacji, w tym polecanie i wskazywanie sposobów instalowania ochrony rodzicielskiej;

Na komputerach uczniowskich i nauczycielskich zainstalowany jest certyfikat bezpieczeństwa OSO:

Narzędzia działające na poziomie sieci:

- SafeDNS oraz OpenDNSFamilyShield – usługi działająca na poziomie systemu nazw domenowych (ang. DomainName System, skr. DNS), chroniąca zarówno przed stronami dla dorosłych jak i stronami zawierającymi wirusy itd<sup>14</sup>,
  - DansGuardian –system filtrujący dla systemu GNU/Linux, zintegrowany z serwerem pośredniczącym (ang. proxy), przeznaczony do instalacji na serwerach służących jako zaporę i bramę do Internetu. Ma wbudowane filtrowanie słów kluczowych oraz możliwość wprowadzania klasyfikacji stron, które są dostępne komercyjnie,
  - UTM (ang. UnifiedThreat Management) –urządzenie stawiane na styku między Internetem a siecią lokalną, zapewniające funkcje zapory sieciowej (ang. firewall), systemu wykrywania włamań, antywirusa, filtra treści niepożądanych itd.
- f) podejmowanie interwencji w każdym przypadku ujawnienia lub podejrzenia cyberprzemocy lub ujawnienie niebezpiecznych treści, która obejmuje:
- ustalenie okoliczności zdarzenia;
  - zabezpieczenie dowodów;

- poinformowanie o sytuacji rodziców uczniów – uczestników zdarzenia;
  - objęcie pomocą poszkodowanego ucznia;
  - podjęcie działań wobec agresorów, w tym zastosowanie środków dyscyplinujących zgodnie z obowiązującym regulaminem szkoły i rodzajem przewinienia;
  - powiadomienie policji, gdy sprawa jest poważna, zostało złamane prawo lub sprawca nie jest uczniem szkoły i jego tożsamość nie jest nikomu znana;
- g) określenie procedury wskazującej osoby w szkole, do których należy się zwrócić oraz działania, które należy podjąć w sytuacji znalezienia niebezpiecznych treści na komputerze lub zjawiska doświadczonej/zaobserwowanej cyberprzemocy-  
Rozdział 4 dokumentu.

## **5. Zasady ochrony wizerunku małoletnich/dzieci/uczniów**

1. Szkoła uznając prawo dziecka do prywatności i ochrony dóbr osobistych, zapewnia ochronę wizerunku dziecka.
2. Wizerunek podlega ochronie na podstawie przepisów zawartych w Kodeksie cywilnym, w ustawie o prawie autorskim i prawach pokrewnych, a także na podstawie ustawy o ochronie danych osobowych (RODO) – jako tzw. dane szczególnej kategorii przetwarzania.
3. Upublicznianie wizerunku dziecka do 16 lat, utrwalonego w jakiegokolwiek formie (fotografia, nagranie audio-wideo) wymaga wyrażenia zgody osoby sprawującej władzę rodzicielską lub opiekę nad dzieckiem (wymóg art. 8 RODO).
4. Osoba małoletnia powyżej 16 roku życia ma prawo do wyrażenia zgody samodzielnie.
5. Zgody, o których mowa w pkt 3 i 4 są wyrażane w formie pisemnej – wyraźnej i niedopuszczalne. Zgody j/w. są jednocześnie zgodami na rozpowszechnianie wizerunku małoletniego wskazaną w art. 81 ustawy o prawie autorskim i prawach pokrewnych.
6. Niedopuszczalne jest podanie przedstawicielowi mediów danych kontaktowych do opiekuna dziecka – bez wiedzy i zgody tego opiekuna.
7. Ochrona wizerunku małoletnich utrwalanych przez kamery monitoringu odbywa się na zasadach określonych w Regulaminie monitoringu.
8. Regulamin monitoringu określa zasady udostępniania nagrań podmiotom zewnętrznym, w tym policji, służbom porządkowym oraz w sprawach wymagających wyjaśnień.

## 6. Zasady ochrony danych osobowych małoletnich

1. W szkole wdrożono Politykę ochrony danych osobowych osób fizycznych (pracowników, uczniów, rodziców/opiekunów) oraz powołano Inspektora ochrony danych.
2. Dokumentacja RODO została opracowana zgodnie z wymogami rozporządzenia Parlamentu Europejskiego i Rady (UE) nr 2016/679 z 27.04.2016 r. w sprawie ochrony osób fizycznych w związku z przetwarzaniem danych osobowych i w sprawie swobodnego przepływu takich danych oraz uchylenia dyrektywy 95/46/WE (ogólne rozporządzenie o ochronie danych) (Dz.Urz. UE L z 2016 r. 119, s. 1 ze zm.) oraz ustawy z dnia 10 maja 2018 r. o ochronie danych osobowych z uwzględnieniem zasad:
  - 1) zasady zgodności z prawem, rzetelności i przejrzystości,
  - 2) zasady ograniczenia celu przetwarzania danych,
  - 3) zasada minimalizacji danych,
  - 4) zasada prawidłowości danych,
  - 5) zasady ograniczenia przechowania danych,
  - 6) zasady integralności i poufności danych,
  - 7) zasady rozliczalności.
3. Osoby upoważnione do przetwarzania danych osobowych wychowanków/małoletnich /uczniów/ rodziców posiadają upoważnienie do ich przetwarzania danych osobowych na podstawie art. 6 i 9 RODO.
4. Na potrzeby przetwarzania w formach zdalnych (nauka zdalna, przekazywanie danych osobowych do OKE, SIO, organów upoważnionych do ich przetwarzania danych osobowych małoletnich) w formie zdalnej, w szkole/placówce opracowano zasady ich przetwarzania oraz zasady zachowania bezpieczeństwa przetwarzania – System Zarządzania Bezpieczeństwem Informacji (SZBI).
5. Każdy pracownik posiadający dostęp do danych osobowych złożył pisemne oświadczenie o znajomości Polityki bezpieczeństwa przetwarzania danych osobowych pod rygorem odpowiedzialności karnej i zobowiązał się do jej przestrzegania pod rygorem odpowiedzialności karnej.
6. Rodzice uczniów niepełnoletnich/ opiekunowie są informowani o przetwarzaniu danych osobowych dzieci poprzez klauzule informacyjne.
7. Dyrektor szkoły/placówki wdrożył odpowiednie środki techniczne i organizacyjne w celu zapewnienia bezpieczeństwa przetwarzania danych osobowych.
8. Dane osobowe uczniów zarejestrowane w formie pisemnej (dzienniki lekcyjne, arkusze ocen, zaświadczenia, zwolnienia oraz inna dokumentacja pisemna zawierająca dane osobowe małoletnich jest chroniona w zamykanych szafach z



ograniczonym dostępem do pomieszczeń ich przechowywania (sekretariat, pokój nauczycielski, gabinety psychologa, pedagoga).

9. W szkole/placówce wdrożono odpowiednią procedurę postępowania na wypadek wystąpienia naruszenia ochrony danych osobowych.
10. Dane osobowe małoletnich udostępniane są wyłącznie podmiotom do ich uzyskania.
11. Dane osobowe umieszczone w Niebieskiej Karcie „A” udostępniane są zespołowi interdyscyplinarnemu, powołanemu w trybie ustawy z dnia 9 marca 2023 r. o zmianie ustawy o przeciwdziałaniu przemocy domowej.

## **Zasady i procedury podejmowania interwencji w sytuacji podejrzenia krzywdzenia lub krzywdzenia małoletniego**

- 1. Zasady i procedury podejmowania interwencji w sytuacji podejrzenia stosowania lub stosowania przemocy domowej**
- 2. Zasady i procedury podejmowania interwencji w sytuacji zagrożenia internetowego**
  - 2.1. Zasady i procedury podejmowania interwencji w przypadku podejrzenia lub zaistnienia „cyberprzemocy”.
  - 2.2. Zasady i procedury postępowania w przypadku podejrzenia dostępu małoletnich do treści szkodliwych, niepożądanych i nielegalnych.
  - 2.3. Zasady i procedury postępowania w przypadku naruszenia prywatności dotyczących nieodpowiedniego lub niezgodnego z prawem wykorzystywania danych osobowych lub wizerunku małoletniego.
  - 2.4. Zasady i procedury postępowania w przypadku nawiązywania przez małoletnich niebezpiecznych kontaktów w Internecie – uwodzenie, pedofilia.

- 2.5. Zasady i procedury postępowania w przypadku powzięcia informacji o seksingu, prowokacyjnych zachowaniach i aktywności seksualnej w celu osiągnięcia dochodu przez małoletnich.
- 2.6. Zasady i procedury postępowania w przypadku łamania prawa autorskiego.
- 2.7. Zasady i procedury postępowania w przypadku stwierdzenia bezkrytycznej wiary w treści zamieszczane w Internecie, nieumiejętności odróżniania treści prawdziwych od nieprawdziwych, skutków szkodliwości reklam.

## **1. Zasady i procedury podejmowania interwencji w sytuacji podejrzenia stosowania lub stosowania przemocy domowej**

*Każdy człowiek ma prawo do życia w środowisku domowym wolnym od przemocy.  
Człowiek doświadczający przemocy nie może być za nią obwiniany.  
Każdy człowiek doświadczający przemocy ma prawo do pomocy prawnej,  
socjalnej, psychologicznej i medycznej.*

- 1.1. Definicja przemocy domowej
- 1.2. Rodzaje przemocy domowej i ich charakterystyka
- 1.3. Rozpoznawanie przemocy wobec małoletniego
- 1.4. Zgłaszanie podejrzenia stosowania przemocy domowej przez małoletniego będącego uczniem/wychowankiem szkoły.
- 1.5. Zgłaszanie podejrzenia stosowania przemocy domowej przez pracowników szkoły.
- 1.6. Zgłaszanie podejrzenia stosowania przemocy domowej lub jej stosowania przez osoby spoza szkoły.
- 1.7. Wstępna diagnoza i ocena sytuacji małoletniego. Karta diagnozy.
- 1.8. Uzasadnienie do uruchamiania procedury „Niebieskie Karty”
- 1.9. Procedura „Niebieskie Karty”
- 1.10. Zalecenia do prowadzenia rozmowy z małoletnim doznającym przemocy domowej
- 1.11. Załączniki do procedury „Niebieskie Karty”
  - a) Wzór Karty zgłoszenia krzywdzenia małoletniego– załącznik 1
  - b) Wzór oświadczenia o poufności informacji powziętych w procesie postępowania w sprawie krzywdzenia małoletnich – załącznik 2
  - c) Arkusz diagnostyczny oceny ryzyka stosowania przemocy wobec małoletnich – załącznik 3



- d) Algorytm postępowania w przypadku podejrzenia przemocy domowej wobec małoletniego – załącznik 4
  - e) Kwestionariusz diagnostyczny do oszacowania zaniedbania małoletniego – załącznik 5
  - f) Wzór formularza „Niebieskiej Karty – „A”- załącznik 6
  - g) Wzór formularza „Niebieskiej Karty – B” - załącznik 7
- 1.12. Zadania pracowników szkoły w sytuacjach podejrzenia krzywdzenia lub krzywdzenia małoletniego w formie przemocy domowej
- 1.13. Zasady ustalania planu wsparcia małoletniemu doznającemu przemocy domowej

## 1.1. Definicja przemocy domowej

Pod pojęciem „przemoc domowa” – należy rozumieć jednorazowe albo powtarzające się umyślne działanie lub zaniechanie, wykorzystujące przewagę fizyczną, psychiczną lub ekonomiczną, naruszające prawa lub dobra osobiste osoby doznającej przemocy domowej, w szczególności:

- a) narażające tę osobę na niebezpieczeństwo utraty życia, zdrowia lub mienia,
- b) naruszające jej godność, nietykalność cielesną lub wolność, w tym seksualną,
- c) powodujące szkody na jej zdrowiu fizycznym lub psychicznym, wywołujące u tej osoby cierpienie lub krzywdę,
- d) ograniczające lub pozbawiające tę osobę dostępu do środków finansowych lub możliwości podjęcia pracy lub uzyskania samodzielności finansowej,
- e) istotnie naruszające prywatność tej osoby lub wzbudzające u niej poczucie zagrożenia, poniżenia lub udręczenia, w tym podejmowane za pomocą środków komunikacji elektronicznej.


## 1.2. Rodzaje przemocy domowej


-  **przemoc fizyczna** – to każde intencjonalne działanie sprawcy, mające na celu przekroczenie granicy ciała małoletniego. Często powoduje różnego rodzaju urazy.
-  **przemoc psychiczna** („maltretowanie psychiczne”<sup>1</sup>) – to powtarzający się wzorzec zachowań opiekuna lub skrajnie drastyczne wydarzenie (lub wydarzenia), które powodują u małoletniego poczucie, że jest nic nie wart, zły, niekochany, niechciany,

---

<sup>1</sup> Za definicją Amerykańskiego Stowarzyszenia Profesjonalistów Przeciwdziałających Krzywdzeniu Dzieci

zagrożone i że jego osoba ma jakąkolwiek wartość jedynie wtedy, gdy zaspokaja potrzeby innych.

 **przemoc seksualna** – według Światowej Organizacji Zdrowia przemoc seksualna to zaangażowanie małoletniego w aktywność seksualną, której nie jest on lub ona w stanie w pełni zrozumieć i udzielić na nią świadomej zgody, naruszająca prawo i obyczaje danego społeczeństwa.

 **zaniedbywanie** – to jedna z form krzywdzenia małoletniego polegająca na incydentalnym bądź chronicznym niezaspokajaniu jego potrzeb oraz nierespektowaniu podstawowych praw, powodująca zaburzenia jego zdrowia, a także generująca trudności rozwojowe (prof. Maria Kolankiewicz).

Ta forma przemocy wskazuje na potrzebę szerszej diagnozy systemu rodzinnego pod kątem wydolności wychowawczej rodziców.

### 1.3. Rozpoznawanie przemocy wobec małoletniego

Rozpoznawanie przemocy wobec małoletniego odbywa się poprzez:

- ujawnienie przez małoletniego przemocy domowej,
- informacje od osoby będącej bezpośrednim świadkiem przemocy,
- analizę objawów krzywdzenia występujących u małoletniego,
- ocenę stopnia ryzyka wystąpienia przemocy w danej rodzinie.

**Fakt ujawnienia nie podlega ocenie uwiarygadniającej ze strony pracownika szkoły, wymaga zareagowania!**

#### Informacje od osoby będącej bezpośrednim świadkiem przemocy w rodzinie

Informacje o krzywdzeniu małoletniego mogą pochodzić od bezpośrednich świadków przemocy.

W każdym przypadku informacje o przemocy wobec małoletniego wskazywane jako fakty, a nie domniemania, należy potraktować z pełną odpowiedzialnością i zareagować zgodnie z obowiązującymi zasadami wskazanymi w niniejszej procedurze.

Podobnie jak w przypadku ujawnienia przemocy przez samo małoletniego, pracownik nie dokonuje oceny wiarygodności podawanych informacji. Zobowiązany jest do zareagowania na taki sygnał.

**Fakt ujawnienia przemocy przez osoby inne nie podlega ocenie uwiarygadniającej ze strony pracownika szkoły, wymaga zareagowania!**

#### **1.4. Zgłaszanie przemocy domowej przez małoletniego**

1. Każdy małoletni będący uczniem Zespołu Szkół Żeglugi Śródlądowej w Kędzierzynie-Koźlu może zgłosić ustnie lub pisemnie, dowolnej osobie, do której ma zaufanie, będącej pracownikiem szkoły, fakt stosowania wobec niego przemocy domowej.
2. Osoba, która powzięła informację od krzywdzonego małoletniego wychowanka podejmuje w pierwszej kolejności działania mające na celu zatrzymanie krzywdzenia dziecka.
3. W przypadku zagrożenia życia małoletniego, po przekazaniu informacji dyrektorowi szkoły, zawiadamia w trybie pilnym odpowiednie służby porządkowe – Policję, o zagrożeniu życia małoletniego i pogotowie ratunkowe.
4. W przypadkach niewymagających podejmowania nagłych interwencji, osoba, która powzięła informację postępuje zgodnie ze szkolną procedurą.

#### **1.5. Zgłaszanie przemocy domowej przez pracownika szkoły**

1. Każdy pracownik szkoły, który zauważy lub podejrzewa u ucznia symptomy krzywdzenia, jest zobowiązany zareagować – jeśli to konieczne, udzielić pierwszej pomocy.
2. Pracownik w trybie pilnym przekazuje informację o zaobserwowanym zdarzeniu pedagogowi szkolnemu lub wychowawcy, dołączając pisemną notatkę zawierającą istotne informacje dotyczące: wyglądu, stanu, dolegliwości oraz zachowania dziecka, cytaty jego wypowiedzi oraz podjęte działania.
3. Pedagog szkolny jako osoba upoważniona do prowadzenia spraw związanych z przemocą wobec małoletnich wraz z osobą zgłaszającą wypełniają tzw. Kartę zgłoszenia – załącznik 1. Na karcie podpisują się: dyrektor, pedagog szkolny i osoba zgłaszająca.

#### **1.6. Zgłaszanie przemocy domowej przez osoby z zewnątrz**

1. Osoba, która jest świadkiem stosowanej przemocy domowej wobec małoletniego ma prawo do zgłoszenia podejrzenia stosowania przemocy lub przemocy w szkole.
2. W celu zgłoszenia stosowanej wobec małoletniego przemocy domowej ww. osoba jest obowiązana dokonać zgłoszenia bezpośredniego w szkole. Przyjmujący zgłoszenie bezpośrednio informuje odpowiednie służby o zaistniałej sytuacji.
3. W przypadku zgłoszeń anonimowych, w tym telefonicznych do sekretariatu szkoły, pracownik sekretariatu sporządza notatkę z rozmowy telefonicznej i archiwuje wydruk połączeń.

4. W sytuacji, jak w pkt 3, pracownik sekretariatu zawiadamia dyrektora o anonimowym zgłoszeniu, dołączając notatkę z rozmowy telefonicznej ze zgłaszającym lub wydruk ze skrzynki elektronicznej szkoły.
5. W przypadkach anonimowych zgłoszeń stosowanie przemocy wobec małoletniego podlega analizie i zdiagnozowaniu.
6. Pracownik, do którego wpłynęło zgłoszenie podejrzenia stosowania przemocy lub jej stosowania wypełnia Kartę zgłoszenia – załącznik 1, w obecności – o ile to możliwe – osoby zgłaszającej i w trybie pilnym przekazuje ją koordynatorowi „Strategii ochrony małoletnich” – wicedyrektorowi lub pedagogowi szkolnemu. Na karcie podpisuje się osoba, do której wpłynęło zgłoszenie i osoba zgłaszająca.
7. W przypadku, gdy zgłaszana przemoc zagraża życiu lub zdrowiu małoletniemu, osoba pozyskująca taką wiedzę, jest obowiązana w trybie pilnym zawiadomić Policję.

### **1.7. Wstępna ocena sytuacji osoby krzywdzonej**

1. W każdym przypadku zgłoszenia krzywdzenia lub podejrzenia krzywdzenia małoletniego, dyrektor szkoły powołuje Szkolny Zespół Interwencyjny do wstępnego zdiagnozowania sytuacji ofiary.
2. W skład Szkolnego Zespołu Interwencyjnego wchodzi: pedagog szkolny, wychowawca, pedagog specjalny, psycholog, pracownik zgłaszający podejrzenie stosowania przemocy.
3. Zaleca się, by Zespół przeprowadził rozmowę z osobą krzywdzoną i osobą zgłaszającą podejrzenie lub krzywdzenie małoletniego, a także z rodzicem /opiekunem „niekrzywdzającym”.
4. Wstępną diagnozę przeprowadza się z wykorzystaniem karty obserwacji i diagnozy, będącej załącznikiem 3, a w przypadku zaniedbania – kwestionariuszem diagnozującym oznaki zaniedbania – załącznik 5.
5. W przypadku uwiarygodnienia podejrzenia stosowania przemocy lub stwierdzenia jej stosowania, dyrektor wszczyna procedurę „Niebieskie Karty”.
6. W przypadkach niewskazujących na wiarygodność zgłoszenia (pomówienie, konfabulacja, kłamstwo) – wychowawca klasy, pedagog szkolny i nauczyciele prowadzą wnikliwą obserwację małoletniego i w terminie 3 miesięcy od zgłoszenia ponownie w składzie, jak w pkt. 2 dokonują oceny sytuacji małoletniego.

### **1.8. Uzasadnienie do uruchamiania procedury „Niebieskie Karty”**

Ustawa o przeciwdziałaniu przemocy domowej oraz rozporządzenie w sprawie procedury „Niebieskie Karty” z jednej strony nakłada na pracowników oświaty obowiązek reagowania w każdej sytuacji podejrzenia przemocy wobec dziecka. Z drugiej zaś daje możliwość skutecznej interdyscyplinarnej współpracy na rzecz pomocy i ochrony dziecka i jego rodziny. Uruchamiając procedurę „Niebieskie Karty” pracownik oświaty otrzymuje możliwość udziału w grupie roboczej składającej się z przedstawicieli także innych służb. Są to: pracownik socjalny, policjant, przedstawiciel ochrony zdrowia, przedstawiciel komisji rozwiązywania problemów alkoholowych i opcjonalnie inni specjaliści, którzy znają sytuację rodzinną dziecka, np.

przedstawiciel organizacji pozarządowej, kurator. Uczestnictwo w grupie roboczej daje pracownikowi oświaty możliwość:

- wymiany informacji na temat dziecka i jego rodziny z innymi profesjonalistami,
- podziału zadań mających na celu diagnozę sytuacji w rodzinie, ochronę dziecka i monitorowanie jego sytuacji między przedstawicielami poszczególnych służb,
- podejmowania decyzji o ewentualnej interwencji prawnej wspólnie z innymi profesjonalistami w grupie roboczej,
- wzajemnego wsparcia w pracy z dzieckiem i jego rodziną.

## 1.9. Procedura „Niebieskie Karty”

### Cel procedury:

Celem niniejszej procedury jest wskazanie zasad postępowania nauczycieli i dyrektora placówki w przypadku stwierdzenia krzywdzenia dziecka lub uzasadnionego podejrzenia krzywdzenia.

### Zakres procedury i ogólne zasady jej stosowania

1. Procedura postępowania „Niebieskie Karty” obowiązuje wszystkich pracowników zatrudnionych w Zespole Szkół Żeglugi Śródlądowej w Kędzierzynie-Koźlu.
2. Nadzór nad stosowaniem procedury sprawuje dyrektor szkoły.
3. Bezpośredni nadzór nad realizacją działań w sprawach krzywdzenia małoletnich prowadzi dyrektor szkoły.
4. Dyrektor szkoły udziela wsparcia i pomocy osobom bezpośrednio zaangażowanym w proces pomocy ofierze przemocy domowej, w tym prawnej i organizacyjnej.
5. Koordynatorem pomocy małoletniemu krzywdzonemu jest pedagog szkolny. W sytuacji prowadzenia dużej liczby przypadków lub ich złożoności i wielu działań, dyrektor może zadanie koordynacji kolejnych powierzyć innej osobie, przy czym nadal pozostają one w ogólnym rejestrze prowadzonym przez pedagoga.
6. Zasadą udzielania pomocy małoletniemu krzywdzonemu przez placówkę jest interdyscyplinarna współpraca zespołowa ograniczona do osób pracujących z małoletnimi.
7. Druki i formularze „Niebieskiej Karty – A” i „Niebieskiej Karty – B” znajdują się w sekretariacie szkoły/placówki.
8. Rejestr wszczętych procedur „Niebieskie Karty” prowadzi sekretariat szkoły, zgodnie z zasadami określonymi w Instrukcji Kancelaryjnej.
9. Wgląd w dokumentację wszczętych procedur posiadają wyłącznie osoby upoważnione imiennie przez dyrektora szkoły.
10. Upoważnione osoby do wglądu w dokumentację wszczętych procedur „Niebieskie Karty” są zobowiązane do złożenia oświadczenia o zachowaniu poufności informacji i danych osobowych umieszczanych w dokumentach załącznik 2.
11. Dokumentację związaną ze wszczętymi procedurami „Niebieskiej Karty” prowadzi i przechowuje pedagog szkolny.

12. Po zakończeniu sprawy, pedagog szkolny przekazuje teczkę z dokumentacją do sekretariatu szkoły.
13. Archiwizacja dokumentacji odbywa się na zasadach określonych w Instrukcji Archiwalnej.

### **Wszczęcie procedury „Niebieskie Karty”**

1. Wszczęcie procedury „Niebieskie Karty” następuje z chwilą wypełnienia formularza Karty – „A” w przypadku powzięcia, w toku prowadzonych czynności służbowych lub zawodowych, podejrzenia stosowania przemocy wobec małoletnich lub w wyniku zgłoszenia dokonanego przez członka rodziny lub przez osobę będącą świadkiem przemocy w rodzinie.
2. Do wszczęcia procedury „Niebieskie Karty” nie jest wymagana zgoda osoby doznającej przemocy.
3. Do wszczęcia procedury „Niebieskiej Karty” nie jest wymagany uprzedni kontakt z osobą stosującą przemoc domową ani obecność tej osoby w czasie wypełniania kwestionariusza.
4. Dyrektor szkoły lub inna osoba wszczynając procedurę „Niebieskie Karty” ma prawo wykorzystać informacje zawarte we wstępnej diagnozie oceny sytuacji małoletniego – załącznik 3, a także przeprowadzić rozmowę z małoletnim.
5. Rozmowę z osobą, co do której istnieje podejrzenie, że jest dotknięta przemocą w rodzinie, przeprowadza się w warunkach gwarantujących swobodę wypowiedzi i poszanowanie godności tej osoby oraz zapewniających jej bezpieczeństwo.
6. Czynności w ramach procedury "Niebieskie Karty" przeprowadza się w obecności rodzica, opiekuna prawnego lub faktycznego. W sytuacji, gdy to rodzice, opiekun prawny lub faktyczny są podejrzani o stosowanie przemocy wobec dziecka, te czynności przeprowadza się w obecności pełnoletniej osoby najbliższej (w rozumieniu art. 115 § 11 kk) czyli np. dziadków, pradiadków oraz rodzeństwa (w miarę możliwości również w obecności psychologa).
7. Żaden z formularzy "Niebieskich Kart" nie wymaga podpisu osoby podejrzanej o doznawanie czy stosowanie przemocy domowej.
8. Po wypełnieniu karty – „A”, osoba dotknięta przemocą domową w rodzinie - rodzic, opiekun prawny lub faktyczny, osoba, która zgłosiła podejrzenie stosowania przemocy w rodzinie otrzymuje wypełniony formularz Karty – B.
9. Formularz „B” jest dokumentem dla osób pokrzywdzonych, zawierającym definicję przemocy, praw człowieka, informacje o miejscach, gdzie można uzyskać pomoc.
10. Formularza „B” nie przekazuje się osobie podejrzanej o stosowanie przemocy domowej.
11. Wypełniony formularz – „Niebieska Karta – A” niezwłocznie, nie później niż w terminie 5 dni od wszczęcia procedury, przekazuje się do zespołu interdyscyplinarnego.



12. Osoba upoważnioną do przekazania formularza jest dyrektor szkoły.
13. Wypełnienie formularza „A” nie zwalnia z obowiązku podjęcia działań interwencyjnych zapewniających bezpieczeństwo osobie doznającej przemocy.

## 1.10. Załączniki do procedury

1. Wzór Karty zgłoszenia krzywdzenia małoletniego – załącznik 1
2. Wzór oświadczenia o poufności informacji powziętych w procesie postępowania w sprawie krzywdzenia małoletnich – załącznik 2
3. Arkusz diagnostyczny oceny ryzyka stosowania przemocy wobec małoletnich – załącznik 3
4. Algorytm postępowania w przypadku podejrzenia przemocy domowej wobec małoletniego – załącznik 4
5. Kwestionariusz diagnostyczny do oszacowania zaniedbania małoletniego – załącznik 5
6. Wzór formularz „Niebieskiej Karty – „A” – załącznik 6
7. Wzór formularza „Niebieskiej Karty – B” załącznik 7

*Załącznik 1 do „Standardów ochrony małoletnich”*

---

### *Wzór Karty zgłoszenia krzywdzenia dziecka/małoletniego*

---

#### **KARTA ZGŁOSZENIA PODEJRZENIA KRZYWDZENIA LUB KRZYWDZENIA DZIECKA**

Dotyczy dziecka:		
Osoba zgłaszająca:	Imię i nazwisko:	
	Dane do kontaktu:	
	Stopień pokrewieństwa:	
	Źródło wiedzy lub informacji o przemocy	
Data zgłoszenia:		
Forma zgłoszenia:	Pisemna, bezpośrednio, listownie, drogą listowną [niepotrzebne skreślić]	
Fakty wskazujące na stosowaną przemoc podane przez osobę		

**Załącznik 2**  
**do „Standardów ochrony małoletnich”**  
**w Szkole .....**

---

*Oświadczenie o zachowaniu poufności informacji powziętych w procesie  
postępowania w sprawie krzywdzenia dziecka/małoletniego  
oraz przetwarzanych danych osobowych*

---

### **Oświadczenie o poufności**

1. Oświadczam, że:

- 1) zapoznano mnie z przepisami dotyczącymi ochrony danych osobowych, a w szczególności z treścią ogólnego Rozporządzenia o ochronie danych UE z dnia 27 kwietnia 2016 r. oraz Ustawy o Ochronie Danych Osobowych;
- 2) zapoznano mnie ze „Standardami Ochrony Małoletnich”, wdrożonych w Szkole  
..... W .....

- 3) zachowam poufność informacji i danych, które uzyskałam/em przy realizacji zadań związanych z przeciwdziałaniem przemocy domowej oraz że znane mi są przepisy o odpowiedzialności karnej za udostępnienie danych osobowych lub umożliwienie do nich dostępu osobom nieupoważnionym.

2. Zobowiązuję się do:

- 1) przetwarzania danych osobowych wyłącznie w zakresie i celu przewidzianym w powierzonych przez Administratora obowiązkach;
- 2) nieujawniania danych zawartych w zbiorach danych, do których uzyskałam (am) dostęp za upoważnieniem administratora danych;
- 3) nieujawniania sposobów zabezpieczeń danych osobowych przetwarzanych w szkole;
- 4) wykonywania operacji przetwarzania danych, zgodnie z Regulaminem Ochrony Danych Osobowych;
- 5) zabezpieczenia tych danych przed dostępem osób nieupoważnionych;
- 6) ochrony danych osobowych przed przypadkowym lub niezgodnym z prawem zniszczeniem, utratą, modyfikacją danych osobowych, nieuprawnionym ujawnieniem danych osobowych, nieuprawnionym dostępem do danych osobowych oraz przetwarzaniem;
- 7) zgłaszania incydentów naruszenia zasad ochrony danych osobowych Inspektorowi Ochrony Danych Osobowych lub bezpośrednio przełożonemu.

Przyjmuję do wiadomości, iż postępowanie sprzeczne z powyższymi zobowiązaniami może być uznane przez Administratora za naruszenie przepisów Ustawy o Ochronie Danych osobowych oraz Rozporządzenia o ochronie danych UE z dnia 27 kwietnia 2016 r.

.....  
( miejscowość, data )

.....  
(czytelny podpis pracownika)

**Załącznik 3**  
**Do procedury „Niebieskie karty”**

### **Arkusz diagnostyczny oceny ryzyka stosowania przemocy domowej wobec dziecka/małoletniego<sup>2</sup>**

#### **LISTA A**

#### **INFORMACJA OD DZIECKA LUB OSOBY, KTÓRA BYŁA BEZPOŚREDNIM ŚWIADKIEM PRZEMOCY**

- A.1.** Ktoś w domu bije dziecko, popycha, szarpie, potrząsa, przytrzymuje, rzuca w nie przedmiotem, itp. -----
- A.2.** Ktoś w domu używa wobec dziecka wulgarnych słów, obraża, poniża, straszy, szantażuje, izoluje w sposób ciągły i nieuzasadniony od kontaktu z innymi osobami, np. z rodziny lub z rówieśnikami, itp. -----
- A.3.** Opiekunowie nie zaspokajają podstawowych potrzeb dziecka, takich jak: przynależności, bezpieczeństwa, pożywienia, snu, leczenia, rozwoju poznawczego, emocjonalnego, społecznego, pomimo wcześniejszej pracy z opiekunami w tym zakresie. -----
- A.4.** Ktoś w domu narusza sferę seksualną dziecka, tj.: dotyka intymnych części ciała, namawia na dotykanie intymnych części ciała osoby dorosłej, zmusza do kontaktu seksualnego, podejmuje kontakty seksualne z inną

<sup>2</sup> Źródło: [Kwestionariusze oceny ryzyka występowania przemocy w rodzinie oraz algorytmy postępowania dla oświaty » Ogólnopolskie Pogotowie dla Ofiar Przemocy w Rodzinie "NiebieskaLinia"](#)

osobą w obecności dziecka, prezentuje pornografię lub zmusza do tworzenia treści pornograficznych z udziałem dziecka, itp.-----

**A.5.** Dziecko ma ślady przemocy fizycznej lub zaniedbania (opis A.10. i A.11.).-----

**A.6.** Dziecko mówi, że boi się wrócić do domu ze względu na zagrożenie przemocą w rodzinie (wobec siebie lub innych członków rodziny).-----

**A.7.** Dziecko mówi, że chce odebrać sobie życie ze względu na zagrożenie przemocą w rodzinie.-----

**A.8.** Dziecko jest świadkiem przemocy w rodzinie (wobec rodzica, rodzeństwa lub innej osoby mieszkającej w jego domu).-----

#### **OBSERWACJA PRACOWNIKA SZKOŁY LUB PLACÓWKI DOTYCZĄCA RODZICA:**

**A.9.** Rodzic zachował się agresywnie (słownie lub fizycznie) wobec dziecka na terenie placówki oświatowej lub w miejscu publicznym, np. popchnął, szarpnął, uderzył, poniżył, itp.-----

#### **OBSERWACJA PRACOWNIKA SZKOŁY LUB PLACÓWKI OŚWIATOWEJ DOTYCZĄCA DZIECKA:**

**A.10.** Dziecko ma widoczne ślady przemocy fizycznej, np.: uszkodzenia ciała, siniaki, zadrapania, obrzęki, oparzenia, obrażenia ciała świeże i/lub w różnych stadiach gojenia się, rany na ciele, itp.-----

**A.11.** Dziecko ma widoczne ślady zaniedbania, np.: brak dbałości o higienę ciała, nieadekwatność ubioru do pory roku, wieku, itp. Występują zaburzenia, opóźnienia rozwojowe, problemy emocjonalne, niepełnosprawność, a dziecko nie otrzymuje potrzebnej pomocy, np.: opieki lekarskiej, zabiegów medycznych, terapii, wsparcia, itp. Sytuacja ta występuje pomimo i/lub wsparcia emocjonalnego ze strony rodziców lub innych osób z rodziny.-----

### **LISTA B**

#### **OBSERWACJA PRACOWNIKA SZKOŁY LUB PLACÓWKI OŚWIATOWEJ DOTYCZĄCA DZIECKA:**

**B.1.** Dziecko odtwarza doświadczaną przemoc – w relacjach rówieśniczych (lub zabawie), identyfikuje się rolą ofiary i/lub sprawcy.-----

**B.2.** Dziecko reaguje nieadekwatnie do sytuacji powstałej w placówce, np.: lękiem, izolacją, autoagresją, agresją itp.-----

**B.3.** Dziecko zachowuje się autodestrukcyjnie, np.: bije, szczypie się, nacina sobie skórę, itp. lub występują zachowania ryzykowne dziecka, np.: ucieczki z domu, używanie substancji zmieniających świadomość, ryzykowne kontakty, itp.-----

**B.4.** Dziecko boi się powrotu do domu i/lub reaguje lękiem lub innymi trudnymi emocjami na kontakt z rodzicem/rodzicami i/lub na sytuację powrotu do domu.-----

**B.5.** Dziecko często opuszcza zajęcia (dotyczy dzieci objętych obowiązkiem szkolnym) lub bez uzasadnionego powodu jest nieobecne bezpośrednio po rozmowach z rodzicami lub działaniach interwencyjnych placówki.-----

#### **INFORMACJE DOTYCZĄCE RODZICÓW:**

**B.6.** Postawa i zachowanie rodziców zagraża dobru, rozwojowi i bezpieczeństwu dziecka.-----

**B.7.** Rodzice nie współpracują z placówką przy udzielaniu wsparcia dziecku.-----

- B.8.** Dziecko rozdzielone z rodzicami na skutek emigracji lub innej sytuacji losowej, pozostające bez opieki osoby dorosłej. -----
- B.9.** Na terenie placówki rodzic jest pod wpływem środków zmieniających świadomość, np. alkoholu, narkotyków itp. -----
- B.10.** Którekolwiek dziecko z rodziny z powodu przemocy lub zaniedbania wymagało umieszczenia w pieczy zastępczej. -----

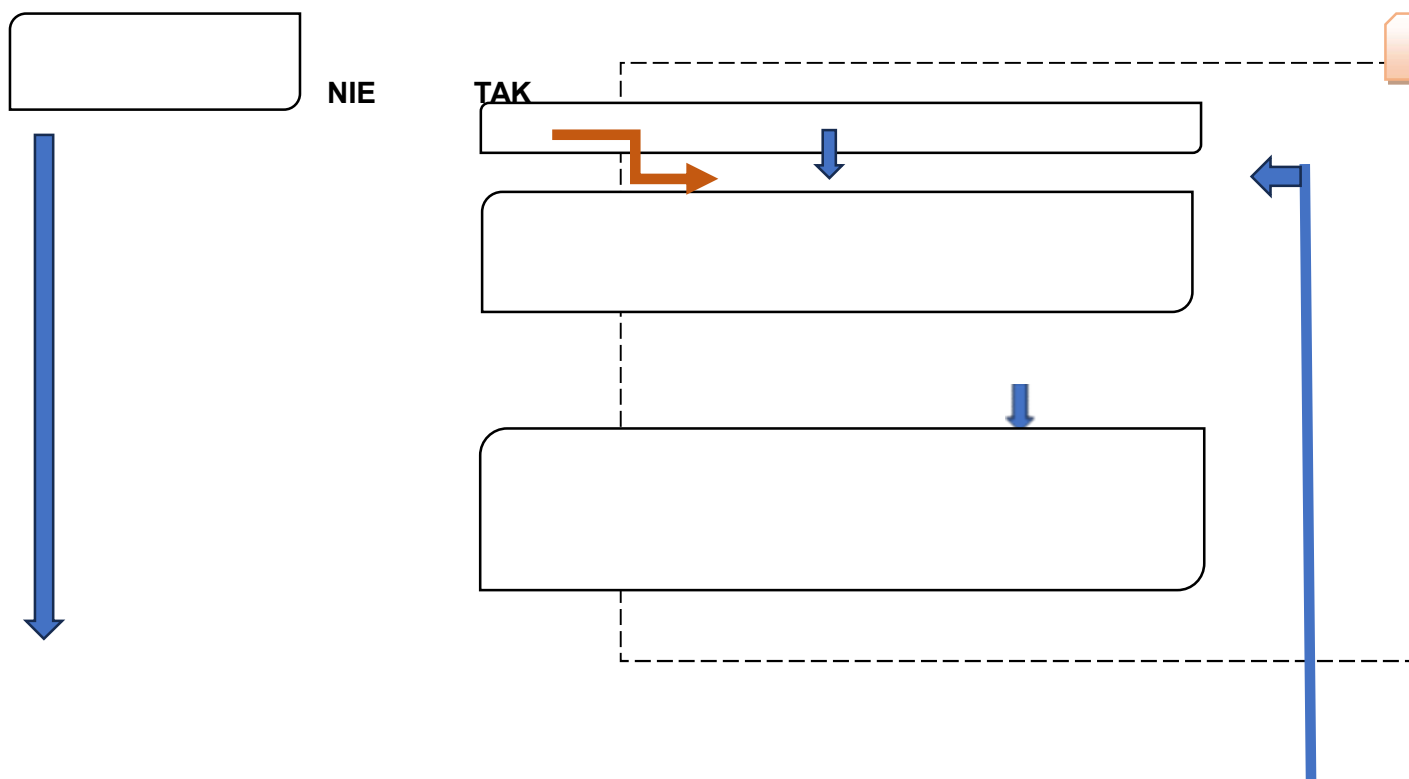
**LISTA C**

**OBSERWACJA PRACOWNIKA SZKOŁY LUB PLACÓWKI OŚWIATOWEJ LUB INFORMACJA OD OSÓB BĘDĄCYCH W KONTAKCIE Z DZIECKIEM I RODZICAMI:**

- C.1.** Karalność rodzica za przemoc lub przemoc w rodzinie.-----
- C.2.** Wcześniejsze podejrzenie dotyczące przemocy wobec dziecka lub przemocy w rodzinie albo obecne podejrzenie przemocy w rodzinie dziecka. -----
- C.3.** Rodzic nadużywający środków zmieniających świadomość – np.: alkoholu, narkotyków, leków, itp. -----
- C.4.** Poważne problemy zdrowotne, emocjonalne, choroba psychiczna wśród osób zamieszkujących z dzieckiem.-----
- C.5.** Rozwód, separacja rodziców, konflikt w rodzinie lub inna sytuacja kryzysowa. -----
- C.6.** Dziecko o szczególnych wymaganiach wychowawczych, edukacyjnych i występuje 1 lub więcej spośród: problemy emocjonalne, problemy społeczne, zaburzenie rozwojowe, niepełnosprawność.-----
- C.7.** Niskie kompetencje wychowawcze rodziców, niewydolność wychowawcza lub brak zainteresowania rodziców rozwojem dziecka.-----
- C.8.** Matka i/lub ojciec byli poniżej 18 r.ż. w chwili narodzin dziecka. -----
- C.9.** Ubóstwo i wynikające z tego stanu problemy rodziców. -----

*Załącznik 4  
Do procedury „Niebieskie karty”*

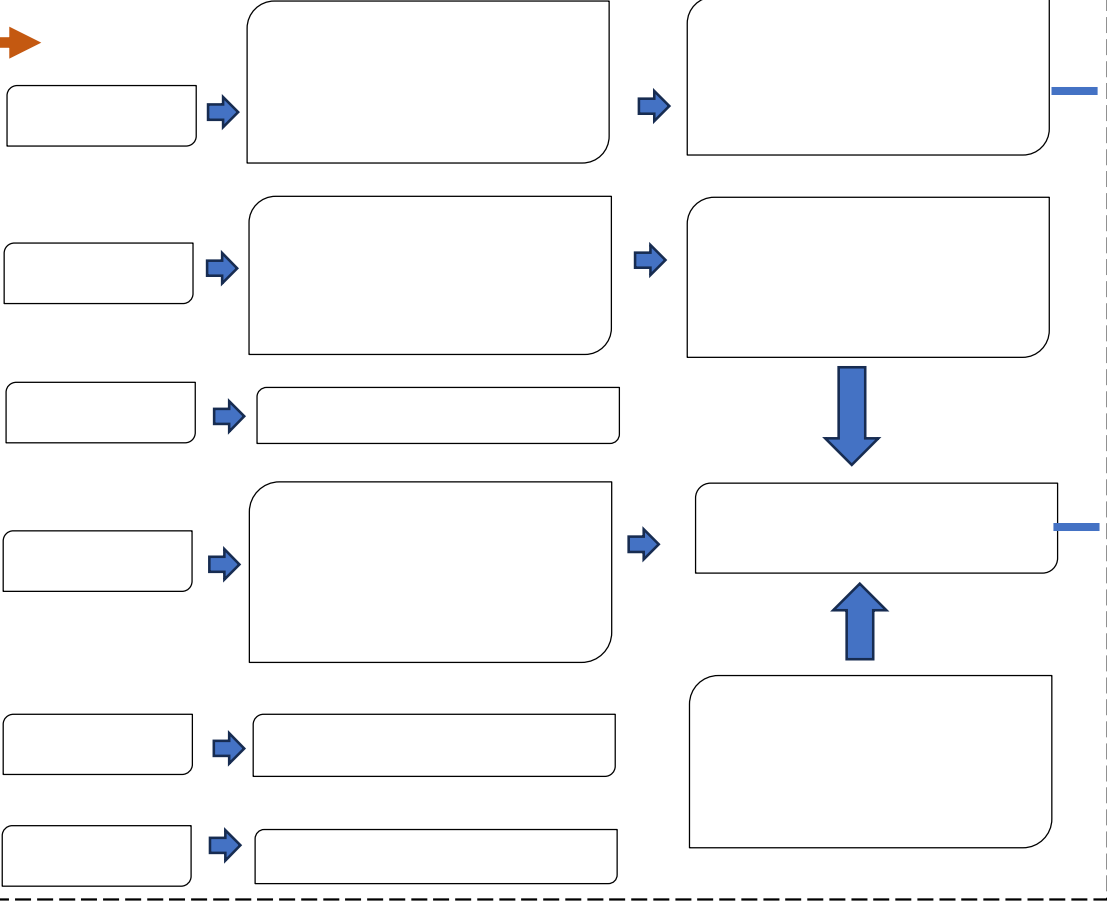
**Algorytm postępowania w przypadku podejrzenia przemocy domowej wobec małego**



[Empty box]

**TRYB B**

**NIETAK**



[Empty box]

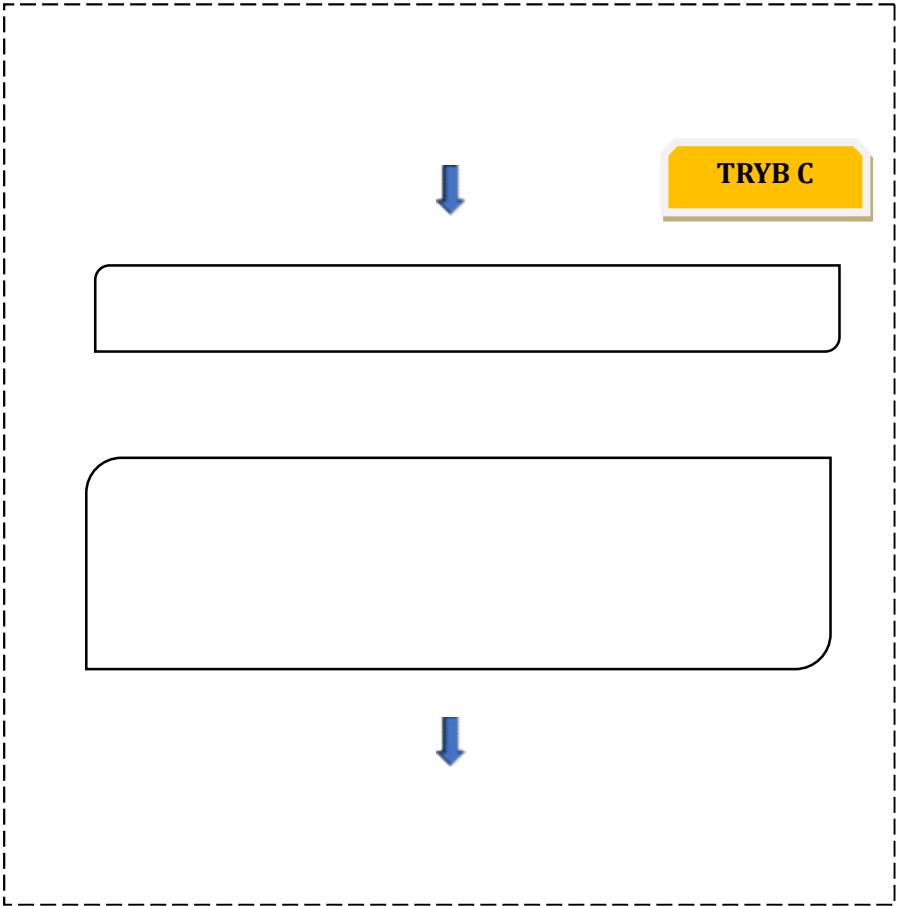
**TRYB C**

**NIE**

**TAK**



[Empty box]



Dostosuj sposób rozmowy do wieku i możliwości dziecka! Podczas interwencji, rozmów, wspieraj dziecko w kontakcie z pracownikami służb i instytucji!

--	--

**Załącznik 5**  
**Do procedury „Niebieskie karty”**

**Kwestionariusz diagnostyczny do oszacowania zaniedbania**

L.p.	Symptomy wskazujące na zaniedbanie (forma przemocy)	tak	nie
1.	Nieadekwatne ubranie do pory roku lub pogody		
2.	Niedowaga, niedożywienie, zmęczenie, podkrążone oczy		
3.	Brudna odzież		
4.	Brudne ciało		
5.	Nieprzyjemny zapach (insekty)		
6.	Brak podręczników i przyborów szkolnych		
7.	Kradzieże jedzenia lub innych przedmiotów		
8.	Przebywanie poza domem w późnych godzinach		
9.	Bardzo częste przebywanie poza domem niezależnie od pory roku		
10.	Ma dorosłych „kolegów”		
11.	Nie ma kolegów wśród rówieśników		
12.	Z trudem nawiązuje relacje		
13.	Izoluje się od rówieśników		
14.	Bije się po głowie/twarzy lub wrywa sobie włosy		
15.	Często ma ślady zadrapań/siniaków		
16.	Często odnosi obrażenia (skręcenia, złamania, skaleczenia)		

17.	Bije innych		
18.	Zawiera przyjaźnie, potem reaguje wrogością		
19.	Gwałtownie uchyla się przed dotykiem		
20.	Moczy się		
21.	Boi się przebywać w zamkniętych pomieszczeniach		
22.	Boi się ciemności		
23.	Unika zajęć wychowania fizycznego		
24.	Unika sytuacji leżakowania w przedszkolu		
25.	Nie bierze udziału w wycieczkach		
26.	Podejmuje zachowania autodestrukcyjne wobec siebie, zwierząt		
27.	Miewa nagłe zmiany nastroju – od euforii do agresji		
28.	Prezentuje natrętne, narzucające się zachowania		
29.	Nie odwzajemnia emocji		
30.	Odrzuca próby nawiązania bliskości		
31.	Ma wybuchy wściekłości		
32.	Nadmiernie skraca dystans fizyczny		
33.	Demonstruje zachowania seksualne		
34.	Nie docenia własnych osiągnięć		
35.	Ma koszmary nocne		
36.	Ma problemy szkolne		
37.	Inne.....		

Uwaga! Informacje zachowania należy analizować biorąc pod uwagę całość informacji o rodzinie. Pojedynczych zachowań z listy nie można traktować jako jednoznacznie wskazujących na zaniedbanie



**Załącznik 6**  
**Do procedury „Niebieskie karty”**

.....  
(miejscowość, data)

.....  
.....  
nazwa i adres podmiotu, w którym jest zatrudniona osoba  
wypełniająca formularz „Niebieska Karta – A”

**„NIEBIESKA KARTA – A”**

**W związku z powzięciem uzasadnionego podejrzenia stosowania przemocy domowej lub w wyniku zgłoszenia przez świadka przemocy domowej ustala się, co następuje:**

**I. DANE OSOBY/OSÓB DOZNAJĄCYCH PRZEMOCY DOMOWEJ**

Dane	Osoba 1 doznająca przemocy domowej	Osoba 2 doznająca przemocy domowej	Osoba 3 doznająca przemocy domowej
Małoletni (Tak/Nie) <sup>1)</sup>			
Imię i nazwisko			
Imiona rodziców			
Wiek			
PESEL <sup>2)</sup>			
Nazwa i adres miejsca pracy/ nazwa i adres placówki oświatowej do której uczęszcza małoletni			
<b>Adres miejsca zamieszkania:</b>			
Kod pocztowy			
Miejscowość			
Gmina			
Województwo			
Ulica			
Nr domu / nr lokalu			
Telefon lub adres e-mail			
<b>Adres miejsca pobytu (jeśli jest inny niż adres zamieszkania):</b>			
Kod pocztowy			
Miejscowość			

Gmina			
Województwo			
Ulica			
Nr domu / nr lokalu			
<i>Stosunek pokrewieństwa, powinowactwa lub rodzaj relacji z osobą stosującą przemoc domową (żona, była żona, partner, były partner, córka, pasierb, matka, teść) <sup>1)</sup></i>			

Uwaga! W przypadku większej niż 3 liczby osób doznających przemocy dołącz kolejną kartę zawierającą Tabelę I  
 II. LICZBA MAŁOLETNICH W ŚRODOWISKU DOMOWYM, W KTÓRYM PODEJRZEWA SIĘ STOSOWANIE PRZEMOCY DOMOWEJ .....

### III. DANE OSOBY/OSÓB STOSUJĄCYCH PRZEMOC DOMOWĄ

Dane	Osoba 1 stosująca przemoc domową	Osoba 2 stosująca przemoc domową
Imię i nazwisko		
Imiona rodziców		
Wiek		
PESEL <sup>2)</sup>		
<b>Adres miejsca zamieszkania:</b>		
Kod pocztowy		
Miejscowość		
Gmina		
Województwo		
Ulica		
Nr domu/nr lokalu		
Telefon lub adres e-mail		
<b>Adres miejsca pobytu (jeżeli jest inny niż adres miejsca zamieszkania):</b>		
Kod pocztowy		
Miejscowość		
Gmina		
Województwo		
Ulica		
Nr domu/nr lokalu		

Sytuacja zawodowa, w tym nazwa i adres miejsca pracy		
Stosunek pokrewieństwa, powinowactwa lub rodzaj relacji z osobą doznającą przemocy domowej: (np. żona, była żona, partner, były partner, córka, pasierb, matka, teść) <sup>1)</sup>		

IV. CZY OSOBA STOSUJĄCA PRZEMOC DOMOWĄ ZACHOWYWAŁA SIĘ W NASTĘPUJĄCY SPOSÓB (zaznacz w odpowiednim miejscu znak X):

Osoby/formy przemocy domowej	Osoba 1 stosująca przemoc			Osoba 2 stosująca przemoc		
	wobec Osoby 1 doznającej przemocy	wobec Osoby 2 doznającej przemocy	wobec Osoby 3 doznającej przemocy	wobec Osoby 1 doznającej przemocy	wobec Osoby 2 doznającej przemocy	wobec Osoby 3 doznającej przemocy
Przemoc fizyczna <sup>3)</sup> <i>bicie, szarpanie, kopanie, duszenie, popychanie, obezwładnianie i inne (wymień jakie)</i>						
Przemoc psychiczna <sup>3)</sup> <i>izolowanie, wyzywanie, ośmieszanie, grożenie, krytykowanie, poniżanie i inne (wymień jakie)</i>						
Przemoc seksualna <sup>3)</sup> <i>zmuszanie do obcowania płciowego, innych czynności seksualnych i inne (wymień jakie)</i>						
Przemoc ekonomiczna <sup>3)</sup> <i>nieołożenie na utrzymanie osób, wobec których istnieje taki obowiązek,  niezaspokajanie potrzeb materialnych, niszczenie rzeczy osobistych, demolowa- nie mieszkania, wynoszenie sprzętów domowych oraz ich sprzedawanie i inne (wymień jakie)</i>						
Przemoc za pomocą środków komunikacji elektronicznej <sup>3)</sup> <i>wyzywanie, straszenie, poniżanie osoby w Internecie lub przy użyciu telefonu, robienie jej zdjęcia lub rejestrowanie filmów bez jej zgody, publikowanie w Internecie lub rozsyłanie telefonem zdjęć, filmów lub tekstów, które ją obra- żają lub ośmieszają, i inne (wymień jakie)</i>						

<p>Inne<sup>3)</sup> zaniedbanie, niezaspokojenie podstawowych potrzeb biologicznych, psychicznych i innych, niszczenie rzeczy osobistych, demolowanie mieszkania, wynoszenie sprzętów domowych i ich sprzedawanie, pozostawianie bez opieki osoby, która z powodu choroby, niepełnosprawności lub wieku nie może samodzielnie zaspokoić swoich potrzeb, zmuszanie do picia alkoholu, zmuszanie do zażywania środków odurzających, substancji psychotropowych lub leków i inne (wymień jakie)</p>						
---	--	--	--	--	--	--

V. CZY OSOBA DOZNAJĄCA PRZEMOCY DOMOWEJ ODNIOSŁA USZKODZENIA CIAŁA? (TAK/NIE)<sup>1)</sup>

Osoba 1 doznająca przemocy	Osoba 2 doznająca przemocy	Osoba 3 doznająca przemocy

Uwaga! W przypadku większej niż 3 liczby osób doznających przemocy dołącz kolejną kartę zawierającą Tabelę V

VI. CZY W ŚRODOWISKU DOMOWYM BYŁA W PRZESZŁOŚCI REALIZOWANA PROCEDURA „NIEBIESKIE KARTY”? (kiedy?..... gdzie?.....)

tak  nie nie ustalono

VII. CZY W ŚRODOWISKU DOMOWYM AKTUALNIE JEST REALIZOWANA PROCEDURA „NIEBIESKIE KARTY”?

tak  nie nie ustalono

VIII. CZY OSOBA STOSUJĄCA PRZEMOC DOMOWĄ POSIADA BRONŃ PALNĄ?

tak  nie nie ustalono

IX. CZY OSOBA DOZNAJĄCA PRZEMOCY DOMOWEJ CZUJE SIĘ BEZPIECZNIE? (TAK/NIE)<sup>1)</sup>

Osoba 1 doznająca przemocy	Osoba 2 doznająca przemocy	Osoba 3 doznająca przemocy

Uwaga! W przypadku większej niż 3 liczby osób doznających przemocy dołącz kolejną kartę zawierającą Tabelę IX

X. ŚWIADKOWIE STOSOWANIA PRZEMOCY DOMOWEJ

ustalono - wypełnij tabelę  nie ustalono

Dane	Świadek 1	Świadek 2	Świadek 3

Imię i nazwisko			
Wiek			
<i>Adres miejsca zamieszkania:</i>			
Kod pocztowy			
Miejscowość			
Gmina			
Województwo			
Ulica			
Nr domu/nr lokalu			
Telefon lub adres e-mail			
<i>Stosunek świadka do osób, wobec których są podejmowane działania w ramach procedury „Niebieskie Karty” (np. członek rodziny, osoba obca)<sup>1)</sup></i>			

XI. DZIAŁANIA INTERWENCYJNE PODJĘTE WOBEC OSOBY STOSUJĄCEJ PRZEMOC DOMOWĄ (zaznacz w odpowiednim miejscu znak X):

Działanie		Osoba 1 stosująca przemoc	Osoba 2 stosująca przemoc
Badanie na zawartość alkoholu (wynik)			
Doprowadzenie do wytrzeźwienia			
Doprowadzenie do policyjnego pomieszczenia dla osób zatrzymanych	na podstawie art. 15a ustawy z dnia 6 kwietnia 1990 r. o Policji (Dz. U. z 2023 r. poz. 171, z późn. zm.)		
	na podstawie art. 244 ustawy z dnia 6 czerwca 1997 r. - Kodeks postępowania karnego (Dz. U. z 2022 r. poz. 1375, z późn. zm.)		
Zatrzymanie w izbie zatrzymań jednostki organizacyj-			

nej Żandarmerii Wojskowej		
Powiadomienie organów ścigania		
Wydanie nakazu natychmiastowego opuszczenia wspólnie zajmowanego mieszkania i jego bezpośredniego otoczenia		
Wydanie zakazu zbliżania się do wspólnie zajmowanego mieszkania i jego bezpośredniego otoczenia		
Zakaz zbliżania się osoby stosującej przemoc domową do osoby dotkniętej taką przemocą na określonej w metrach odległość		
Zakaz kontaktowania się z osobą dotkniętą przemocą domową		
Zakaz wstępu i przebywania osoby stosującej przemoc na terenie szkoły, placówki oświatowej, opiekuńczej i artystycznej, do których uczęszcza osoba dotknięta przemocą domową		
Zakaz wstępu i przebywania osoby stosującej przemoc w miejscach pracy osoby doznającej przemocy domowej		
Zawiadomienie komórki organizacyjnej Policji, właściwej w sprawach wydawania pozwolenia na broń, o wszczęciu procedury „Niebieskie Karty”		
Odebranie broni palnej, amunicji oraz dokumentów potwierdzających legalność posiadania broni		
Poinformowanie o prawnokarnych konsekwencjach stosowania przemocy domowej		
Inne (wymień jakie?)		

**XII. DZIAŁANIA INTERWENCYJNE PODJĘTE WOBEC OSOBY DOZNAJĄCEJ PRZEMOCY DOMOWEJ (zaznacz w odpowiednim miejscu znak X):**

Działanie	Osoba 1 doznająca przemocy	Osoba 2 doznająca przemocy	Osoba 3 doznająca przemocy
Udzielono pomocy ambulatoryjnej			
Przyjęto na leczenie szpitalne			
Wydano zaświadczenie o przyczynach i rodzaju uszkodzeń ciała			
Zapewniono schronienie w placówce całodobowej			
Zabezpieczono małoletniego w sytuacji zagrożenia zdrowia lub życia			
Powiadomiono sąd rodzinny o sytuacji małoletniego			

Przekazanie formularza „Niebieska Karta – B”			
Inne (wymień jakie?)			

### XIII. DODATKOWE INFORMACJE

---



---



---



---



---

### XIV. WSZCZĘCIE PROCEDURY „NIEBIESKIE KARTY” NASTĄPIŁO PRZEZ (zaznacz w odpowiednim miejscu znak X):

Pracownika socjalnego jednostki organizacyjnej pomocy społecznej	
Funkcjonariusza Policji	
Żołnierza Żandarmerii Wojskowej	
Pracownika socjalnego specjalistycznego ośrodka wsparcia dla osób doznających przemocy domowej	
Asystenta rodziny	
Nauczyciela	
Osobę wykonującą zawód medyczny, w tym lekarza, pielęgniarkę, położną lub ratownika medycznego	
Przedstawiciela gminnej komisji rozwiązywania problemów alkoholowych	
Pedagoga, psychologa lub terapeutę, będących przedstawicielami podmiotów, o których mowa w art. 9a ust. 3 ustawy z dnia 29 lipca 2005 r. o przeciwdziałaniu przemocy domowej	

.....  
imię i nazwisko oraz czytelny podpis osoby  
wypełniającej  
formularz „Niebieska Karta – A”

.....  
(data wpływu formularza, podpis członka Zespołu Interdyscyplinarnego)

<sup>1)</sup> wpisać właściwe

<sup>2)</sup> numer PESEL wpisuje się, o ile danej osobie numer taki został nadany. W przypadku braku numeru PESEL jest konieczne podanie innych danych identyfikujących osobę

<sup>3)</sup> podkreślić rodzaje zachowań

*WZÓR*

**„NIEBIESKA KARTA – B”**

**INFORMACJA DLA OSÓB DOZNAJĄCYCH PRZEMOCY DOMOWEJ**

**Co to jest procedura „Niebieskie Karty”?**

Są to różne działania podejmowane w sytuacji podejrzenia lub stwierdzenia stosowania przemocy domowej na podstawie przepisów ustawy o przeciwdziałaniu przemocy domowej. Celem procedury „Niebieskie Karty” jest zatrzymanie przemocy domowej i udzielenie pomocy i wsparcia Tobie i Twoim najbliższym. Na skutek wszczęcia procedury „Niebieskie Karty” informacja dotycząca Twojej sytuacji zostanie przekazana do grupy diagnostyczno-pomocowej. Więcej informacji na temat dalszych działań uzyskasz podczas spotkania z członkami tej grupy, na które zostaniesz zaproszona/(y). W trakcie procedury członkowie grupy będą kontaktować się także z osobą, która przemoc stosuje.

**Co to jest przemoc domowa?**

Przemoc domowa to jednorazowe albo powtarzające się umyślne działanie lub zaniechanie, wykorzystujące przewagę fizyczną, psychiczną lub ekonomiczną, naruszające prawa lub dobra osobiste osoby doznającej przemocy domowej, w szczególności:

- a) narażające tę osobę na niebezpieczeństwo utraty życia, zdrowia lub mienia,
- b) naruszające jej godność, nietykalność cielesną lub wolność, w tym seksualną,
- c) powodujące szkody na jej zdrowiu fizycznym lub psychicznym, wywołujące u tej osoby cierpienia lub krzywdę,
- d) ograniczające lub pozbawiające tę osobę dostępu do środków finansowych lub możliwości podjęcia pracy lub uzyskania samodzielności finansowej,
- e) istotnie naruszające prywatność tej osoby lub wzbudzające u niej poczucie zagrożenia, poniżenia lub udręczenia, w tym podejmowane za pomocą środków komunikacji elektronicznej.

**Kto może być osobą doznającą przemocy domowej?**

- a) małżonek, także w przypadku, gdy małżeństwo ustało lub zostało unieważnione, oraz jego wstępni (np. rodzice, dziadkowie, pradiadkowie), zstępni (np. dzieci, wnuki, prawnuki), rodzeństwo i ich małżonkowie,
- b) wstępni i zstępni oraz ich małżonkowie,
- c) rodzeństwo oraz ich wstępni, zstępni i ich małżonkowie,
- d) osoba pozostająca w stosunku przysposobienia i jej małżonek oraz ich wstępni, zstępni, rodzeństwo i ich małżonkowie,
- e) osoba pozostająca obecnie lub w przeszłości we wspólnym pożyciu oraz jej wstępni, zstępni, rodzeństwo i ich małżonkowie,



- f) osoba wspólnie zamieszkująca i gospodarująca oraz jej wstępni, zstępni, rodzeństwo i ich małżonkowie,
- g) osoba pozostająca obecnie lub w przeszłości w trwałej relacji uczuciowej lub fizycznej niezależnie od wspólnego zamieszkiwania i gospodarowania,
- h) małoletni.

#### **Najczęstsze formy przemocy domowej:**

**Przemoc fizyczna:** bicie, szarpanie, kopanie, duszenie, popychanie, obezwładnianie i inne.

**Przemoc psychiczna:** izolowanie, wyzywanie, ośmieszanie, grożenie, krytykowanie, poniżanie i inne.

**Przemoc seksualna:** zmuszanie do obcowania płciowego, innych czynności seksualnych i inne.

**Przemoc ekonomiczna:** niełożenie na utrzymanie osób, wobec których istnieje taki obowiązek, niezaspokajanie potrzeb materialnych, niszczenie rzeczy osobistych, demolowanie mieszkania, wynoszenie sprzętów domowych i ich sprzedawanie i inne.

**Przemoc za pomocą środków komunikacji elektronicznej:** wyzywanie, straszenie, poniżanie osoby w Internecie lub przy użyciu telefonu, robienie jej zdjęcia lub rejestrowanie filmów bez jej zgody, publikowanie w Internecie lub rozsyłanie telefonem zdjęć, filmów lub tekstów, które ją obrażają lub ośmieszają i inne.

**Inny rodzaj zachowań:** zaniedbanie, niezaspokojenie podstawowych potrzeb biologicznych, psychicznych i innych, niszczenie rzeczy osobistych, demolowanie mieszkania, wynoszenie sprzętów domowych i ich sprzedawanie, pozostawianie bez opieki osoby, która z powodu choroby, niepełnosprawności lub wieku nie może samodzielnie zaspokoić swoich potrzeb, zmuszanie do picia alkoholu, zmuszanie do zażywania środków odurzających, substancji psychotropowych lub leków i inne.

## **WAŻNE**

**Prawo zabrania stosowania przemocy i krzywdzenia swoich bliskich. Jeżeli Ty lub ktoś z Twoich bliskich jest osobą doznającą przemocy domowej, nie wstydź się prosić o pomoc. Wezwij Policję, dzwoniąc na numer alarmowy 112. Prawo stoi po Twojej stronie!**

**Masz prawo do złożenia zawiadomienia o popełnieniu przestępstwa z użyciem przemocy domowej do Prokuratury, Policji lub Żandarmerii Wojskowej.**

**Możesz także zwrócić się po pomoc do podmiotów i organizacji realizujących działania na rzecz przeciwdziałania przemocy domowej.**

**Pomogą Ci:**

- **Ośrodki pomocy społecznej** – w sprawach socjalnych, bytowych i prawnych.
- **Powiatowe centra pomocy rodzinie** – w zakresie prawnym, socjalnym, terapeutycznym lub udzielą informacji na temat instytucji lokalnie działających w tym zakresie w Twojej miejscowości.
- **Ośrodki interwencji kryzysowej i Ośrodki wsparcia** – zapewniając schronienie Tobie i Twoim bliskim, gdy doznajesz przemocy domowej, udzielą Ci pomocy i wsparcia w przezwyciężeniu sytuacji kryzysowej, a także opracują plan pomocy.
- **Specjalistyczne ośrodki wsparcia dla osób doznających przemocy domowej** – zapewniając bezpłatne całonocne schronienie Tobie i Twoim bliskim, gdy doznajesz przemocy

domowej, oraz udziela Ci kompleksowej, specjalistycznej pomocy w zakresie interwencyjnym, terapeutyczno-wspomagającym oraz potrzeb bytowych.

■ **Okręgowe ośrodki i lokalne punkty działające w ramach Sieci Pomocy Pokrzywdzonym Przystępstwem** – zapewniając profesjonalną, kompleksową i bezpłatną pomoc prawną, psychologiczną, psychoterapeutyczną i materialną.

■ **Sądy opiekuńcze** – w sprawach opiekuńczych i alimentacyjnych.

■ **Placówki ochrony zdrowia** – np. uzyskać zaświadczenie lekarskie o doznanych obrażeniach.

■ **Komisje rozwiązywania problemów alkoholowych** – podejmując działania wobec osoby nadużywającej alkoholu.

■ **Punkty nieodpłatnej pomocy prawnej** – w zakresie uzyskania pomocy prawnej.

### **Wykaz placówek funkcjonujących na Twoim terenie, udzielających pomocy i wsparcia osobom doznającym przemocy domowej**

Uwaga: (dane wprowadza Zespół interwencyjny lub osoba, która wszczyna procedurę):

Lp.	Nazwa instytucji/organizacji	Adres instytucji/organizacji	Telefon	Adres e-mail

#### **Możesz zadzwonić do:**

■ **Ogólnopolskiego Pogotowia dla Ofiar Przemocy w Rodzinie „Niebieska Linia” tel. 800 12 00 02** (linia całodobowa i bezpłatna), w poniedziałki w godz. 18<sup>00</sup>–22<sup>00</sup> można rozmawiać z konsultantem w języku angielskim, a we wtorki w godz. 18<sup>00</sup>–22<sup>00</sup> w języku rosyjskim. **Dyżur prawny tel. (22) 666 28 50** (linia płatna, czynna w poniedziałek i wtorek w godzinach 17<sup>00</sup>–21<sup>00</sup>) oraz **tel. 800 12 00 02** (linia bezpłatna, czynna w środę w godzinach 18<sup>00</sup>–22<sup>00</sup>). **Poradnia e-mailowa:** [niebieskalinia@niebieskalinia.info](mailto:niebieskalinia@niebieskalinia.info). Członkowie rodzin z problemem przemocy i problemem alkoholowym mogą skonsultować się także przez **SKYPE: pogotowie.niebieska.linia** ze specjalistą z zakresu przeciwdziałania przemocy w rodzinie – konsultanci posługują się językiem migowym.

■ **Ogólnokrajowej Linii Pomocy Pokrzywdzonym tel. +48 222 309 900** przez całą dobę można anonimowo uzyskać informacje o możliwości uzyskania pomocy, szybką poradę psychologiczną i prawną, a także umówić się na spotkanie ze specjalistami w dowolnym miejscu na terenie Polski. Możliwe są konsultacje w językach obcych oraz w języku migowym.

■ **Policjny telefon zaufania dla osób doznających przemocy domowej nr 800 120 226** (linia bezpłatna przy połączeniu z telefonów stacjonarnych, czynna codziennie w godzinach od 9<sup>30</sup> do 15<sup>30</sup>, od godz. 15<sup>30</sup> do 9<sup>30</sup> włączony jest automat).

### **1.11. Zadania pracowników szkoły w sytuacji podejrzenia krzywdzenia lub krzywdzenia małoletniego w formie przemocy domowej**

**Każdy pracownik jest zobowiązany w sytuacji podejrzenia krzywdzenia lub krzywdzenia małoletniego podjąć działania:**

- w przypadku bezpośredniego zagrożenia życia lub zdrowia – zawiadomić pogotowie ratunkowe i policję,**
- w przypadku zauważenia niepokojących symptomów, zgłosić to kierownictwu, koordynatorowi „Standardów ochrony małoletnich” lub pedagogowi szkolnemu.**

#### **Zadania i obowiązki pracowników szkoły.**

##### **Dyrektor szkoły:**

1. W porozumieniu z pedagogiem szkolnym lub koordynatorem występuje do sądu rodzinnego i prokuratury, ośrodka pomocy społecznej z zawiadomieniem o zagrożeniu małoletniego krzywdzeniem,
2. Podpisuje wszystkie pisma wychodzące na zewnątrz w sprawach krzywdzenia małoletnich.
3. Powołuje Zespoły interwencyjne do diagnozy i oceny ryzyka zagrożenia przemocą domową – odrębne dla każdej sprawy.
4. Organizuje pomoc psychologiczno-pedagogiczną dla osoby doznającej przemocy.
5. Określa zasady prowadzenia dokumentacji i jej archiwizowania.
6. Wydaje upoważnienia do dostępu do danych osobowych osobom biorącym udział w rozpoznawaniu przemocy domowej.
7. Nadzoruje pracę Zespołu interwencyjnego.
8. Współpracuje z instytucjami zewnętrznymi działającymi na rzecz wspierania i pomocy ofiarom przemocy domowej.
9. Zapewnia bezpieczeństwo i ochronę prawną pracownikom wszczynającym procedurę „Niebieskie Karty”, doznającym krzywdy ze strony sprawców przemocy domowej, ich oskarżania, gróźb i przemocy.
10. Zapewnia pomoc nauczycielom w realizacji ich zadań i ich doskonaleniu zawodowym, ułatwiając im np. możliwość konsultacji trudnych przypadków ze specjalistami, wspiera, organizuje szkolenia w zakresie reagowania na przemoc w rodzinie wobec małoletniego.
11. Inicjuje nowelizację procedury „Niebieskie Karty”.

##### **Pedagog szkolny:**

W sytuacji podejrzenia przemocy wobec małoletniego:

1. Zbiera informacje o małoletnim w celu wstępnego zdiagnozowania jego sytuacji, w szczególności o tzw. czynnikach ryzyka, ponadto dane świadczące o przemocy lub wykluczające ją, kto jest sprawcą krzywdzenia i w jakiej relacji pozostaje z małoletnim, jak często i od jak dawna małoletni jest krzywdzony, informacje o zachowaniach pozostałych członków rodziny wobec małoletniego, relacjach jakie ma on z osobą rodzica niekrzywdzącego, o osobach wspierających je, informacje o innych czynnikach towarzyszących przemocy – np. uzależnieniu od alkoholu rodziców). Dane te pozyskuje od:
  - innych pracowników szkoły,
    - samego małoletniego,
    - rodziców małoletniego;
2. Przeprowadza we współpracy z wychowawcą oraz innymi osobami zaangażowanymi w pomoc małoletniemu, ocenę zagrożenia małoletniego przemocą.
3. Współpracuje z dyrektorem w podejmowaniu interwencji.
4. Współpracuje ze specjalistami – z poradni specjalistycznych, do których kierowane jest małoletni lub jego rodzice.
5. Prowadzi dokumentację dot. udzielanej pomocy psychologiczno-pedagogicznej

### **Wychowawca klasy/oddziału**

W sytuacji, gdy podejrzewa, że małoletni jest krzywdzony:

1. Kontaktuje się z dyrektorem przekazując mu informacje o swoich obserwacjach.
2. Wypełnia Kartę zgłoszenia podejrzenia przemocy – załącznik 1.
3. Swoje spostrzeżenia zapisuje i włącza do indywidualnej dokumentacji ucznia.
4. Współpracuje z powołanym Zespołem interwencyjnym ustalając plan pomocy małoletniemu.
5. Systematycznie monitoruje sytuację małoletniego obserwując ewentualne zmiany jego zachowania, zamieszczając opisy w indywidualnej dokumentacji ucznia.
6. Udziela małoletniemu wsparcia na wszystkich etapach pomocy.

### **Pielęgniarka szkolna**

W sytuacji, gdy podejrzewa, że dziecko jest krzywdzone:

1. Udziela bezpośredniej pomocy dziecku, jeśli zagrożone jest jego zdrowie lub życie oraz organizuje pomoc medyczną.
2. Jeśli zauważy na ciele dziecka siniaki, wybroczyny lub inne objawy przemocy fizycznej, opisuje je w karcie zdrowia dziecka.
3. Wpisuje w karcie nazwisko osoby, która przyprowadziła dziecko wówczas, gdy dziecko z obrażeniami zostało zgłoszone przez innego pracownika szkoły.
4. Kontaktuje się z pedagogiem i wychowawcą dziecka zgłaszając informacje o swoich podejrzeniach i obserwacjach.
5. Może kontaktować się z rodzicami dziecka w przypadku stwierdzenia zaniedbań zdrowotnych i higienicznych (m.in. wszawicy, próchnicy). Jeśli rodzice nie są zainteresowani współpracą na rzecz poprawy sytuacji dziecka, sporządza notatkę służbową

z opisem stanu dziecka i podjętych przez siebie działań oraz reakcji rodziców. Notatkę przekazuje pedagogowi szkolnemu.

### **Nauczyciele, wolontariusze, praktykanci**

W sytuacji, gdy podejrzewają, że dziecko jest krzywdzone:

1. Kontaktują się z dyrektorem szkoły, wychowawcą ucznia i pedagogiem, przekazując im informacje o swoich podejrzeniach i obserwacjach oraz dołączają Kartę zgłoszenia podejrzenia przemocy – załącznik 1.
2. Prowadzą wnikliwe obserwacje małoletniego na zajęciach, przerwach, zajęciach pozalekcyjnych.
3. Za upoważnieniem dyrektora biorą udział w posiedzeniach Zespołu interwencyjnego.
4. Udzielają pomocy psychologiczno-pedagogicznej w bieżącej pracy z małoletnim.

### **Pracownicy obsługi, administracji i ochrony**

W sytuacji podejrzenia krzywdzenia dziecka:

1. Kontaktują się z dyrektorem, wychowawcą ucznia i pedagogiem, przekazując im informacje o swoich podejrzeniach i obserwacjach.
2. W każdej możliwej sytuacji obserwują zachowanie małoletniego.
3. W sytuacjach zagrożenia małoletniego chronią go przed kontaktem z osobą stosującą przemoc.

# Procedury reagowania w przypadku wystąpienia zagrożenia cyfrowego<sup>3</sup>

## Spis treści

1. Zasady i procedury postępowania nauczycieli i innych pracowników szkoływ przypadku podejrzenia lub zaistnienia „cyberprzemocy”.
2. Zasady i procedury postępowania w przypadku informacji o dostępie przez małoletniego do treści szkodliwych, niepożądanych, nielegalnych.
3. Zasady i procedury postępowania w przypadku naruszenia prywatności dotyczące nieodpowiedniego bądź niezgodnego z prawem wykorzystania danych osobowych lub wizerunku dziecka bądź pracownika szkoły.
4. Nawiązywanie niebezpiecznych kontaktów w Internecie – uwodzenie, zagrożenie pedofilią.
5. Seksting, prowokacyjne zachowania i aktywność seksualna jako źródło dochodu osób nieletnich.
6. Łamanie prawa autorskiego.
7. Dezinformacja, bezkrytyczna wiara w treści zamieszczone w Internecie, nieumiejętność odróżnienia treści prawdziwych od nieprawdziwych, w tym szkodliwość reklam.

---

<sup>3</sup>Za: BEZPIECZNA SZKOŁA ZAGROŻENIA I ZALECANE DZIAŁANIA PROFILAKTYCZNE W ZAKRESIE BEZPIECZEŃSTWA FIZYCZNEGO I CYFROWEGO UCZNIÓW, Ministerstwo Edukacji Narodowej Warszawa 2020  
do-  
stęp:[https://www.zstfablok.edu.pl/files/bezpieczna\\_szkoa\\_zagroenia\\_i\\_zalecane\\_dziaania\\_profilaktyczne\\_w\\_zakresie\\_bezpieczestwa\\_fizycznego\\_i\\_cyfrowego\\_uczniw.pdf](https://www.zstfablok.edu.pl/files/bezpieczna_szkoa_zagroenia_i_zalecane_dziaania_profilaktyczne_w_zakresie_bezpieczestwa_fizycznego_i_cyfrowego_uczniw.pdf)

## **1. Zasady i procedury postępowania nauczycieli i innych pracowników szkoły w przypadku podejrzenia lub zaistnienia „cyberprzemocy”**

### **I. Postanowienia ogólne**

1. Szkoła prowadzi działania profilaktyczne uświadamiające całej społeczności szkolnej zasady korzystania i zagrożenia płynące z użytkowania różnych technologii komunikacyjnych.
2. Niniejsze procedury zawierają zasady postępowania nauczycieli i innych pracowników szkoły w sytuacji podejrzenia lub ujawnienia cyberprzemocy.
3. Z niniejszymi procedurami zapoznawani są uczniowie naszej szkoły oraz ich rodzice (opiekunowie).
4. O obowiązujących procedurach w przypadku cyberprzemocy wychowawcy informują rodziców (opiekunów) na spotkaniach z rodzicami oraz uczniów podczas zajęć z wychowawcą.
5. Poniższe procedury są dostępne w pokoju nauczycielskim szkoły, bibliotece szkolnej.

### **II. Opis procedury reagowania szkoły na ujawnienie cyberprzemocy**

Zapewnienie uczniom bezpieczeństwa w szkole jest jednym z najważniejszych zadań placówki oświatowej. Ujawnienie zjawiska cyberprzemocy wymaga podjęcia w szkole konkretnych działań interwencyjnych.

#### **1. Ujawnienie przypadku cyberprzemocy:**

- 1) Osobami, które mogą zgłosić o podejrzeniu lub zaistnieniu cyberprzemocy mogą być:
  - a) poszkodowany uczeń (ofiara),
  - b) jego rodzice (opiekunowie),
  - c) inni uczniowie,
  - d) świadkowie zdarzenia,
  - e) nauczyciele.

#### **2. Ustalenie okoliczności zdarzenia:**

- 1) W szkole zgłaszanie wypadków cyberprzemocy odbywa się według następującej zasady:
  - a) Uczeń – ofiara lub świadek cyberprzemocy informuje wychowawcę klasy lub w wypadku jego nieobecności pedagoga szkolnego lub dyrektora szkoły o wystąpieniu takiego zjawiska,
  - b) jeśli wiedzę o zajściu posiada nauczyciel nie będący wychowawcą, powinien przekazać informację do wychowawcy klasy, który informuje o fakcie pedagoga szkolnego i dyrektora,
  - c) pedagog szkolny i dyrektor szkoły wraz z wychowawcą klasy powinni dokonać analizy zdarzenia i zaplanować dalsze postępowanie,
  - d) do obowiązków szkoły należy ustalenie okoliczności zdarzenia i ewentualnych świadków, przeprowadzenie rozmów z ofiarą, świadkami i sprawcami incydentu,
  - e) nauczyciel zajęć komputerowych w miarę możliwości zabezpiecza dowody i ustala tożsamość sprawcy cyberprzemocy.

**Ważne, aby nie konfrontować sprawcy cyberprzemocy z ofiarą!**

### **3. Zabezpieczenie dowodów**

- 1) Wszelkie dowody cyberprzemocy powinny zostać zabezpieczone i zarejestrowane.
- 2) Należy zanotować datę i czas otrzymania materiału, treść wiadomości oraz, jeśli to możliwe, dane nadawcy (nazwę użytkownika, adres e-mail, numer telefonu komórkowego, itp.) lub adres strony www, na której pojawiły się szkodliwe treści czy profil.

### **4. Zidentyfikowanie sprawcy cyberprzemocy**

- 1) Szkoła podejmuje działania mające na celu identyfikację sprawcy cyberprzemocy.
- 2) W sytuacji, gdy ustalenie sprawcy nie jest możliwe, należy skontaktować się z dostawcą usługi w celu usunięcia z Sieci kompromitujących lub krzywdzących materiałów.
- 3) W przypadku, gdy zostało złamane prawo, a tożsamości sprawcy nie udało się ustalić należy niezwłocznie skontaktować się z policją.

### **5. Działania wobec sprawcy cyberprzemocy.**

- 1) **W przypadku, gdy sprawca cyberprzemocy jest uczniem szkoły, pedagog szkolny powinien podjąć dalsze działania:**
  - a) przeprowadzenie rozmowy z uczniem – sprawcą o jego zachowaniu;
  - b) celem rozmowy powinno być ustalenie okoliczności zdarzenia, wspólne zastanowienie się nad jego przyczynami i próbowanie rozwiązania sytuacji konfliktowej,
  - c) sprawca powinien dostać jasny i zdecydowany komunikat o tym, że szkoła nie akceptuje żadnych form przemocy,
  - d) należy z uczniem omówić skutki jego postępowania i poinformować o konsekwencjach regulaminowych, jakie zostaną wobec niego zastosowane,
  - e) sprawca powinien zostać zobowiązany do usunięcia szkodliwych materiałów z sieci,
  - f) ważne jest znalezienie sposobów zadośćuczynienia wobec ofiary cyberprzemocy,
  - g) jeżeli jest kilku sprawców, rozmawiać z każdym osobno.

**Nie konfrontować sprawcy z ofiarą.**

#### **2) Powiadomienie rodziców sprawcy i omówienie z nimi zachowania dziecka:**

- a) rodzice sprawcy powinni być powiadomieni o zdarzeniu, zapoznani z dowodami i decyzją w sprawie dalszego postępowania i podjętych przez szkołę środków dyscyplinarnych wobec ich dziecka,
- b) należy pozyskać rodziców do współpracy i ustalić jej zasady,
- c) warto opracować projekt kontraktu dla dziecka określającego zobowiązania ucznia, rodziców i przedstawicieli szkoły oraz konsekwencje nieprzestrzegania wymagań i terminów realizacji zadań zawartych w kontrakcie.



### **3) Objęcie sprawcy pomocą psychologiczno- pedagogiczną;**

- a) praca z uczniem powinna zmierzać w kierunku pomocy uczniowi w zrozumieniu zachowania, w zmianie postępowania i postawy ucznia,
- b) pomoc ta może być udzielona przez pedagoga i psychologa szkolnego,

## **6. Środki dyscyplinarne wobec sprawcy.**

- 1) Wobec sprawcy cyberprzemocy szkoła stosuje standardowe kary jak wobec sprawców każdej przemocy, zawarte w statucie szkoły.
- 2) Celem sankcji powinno być zatrzymanie przemocy, zapewnienie poczucia bezpieczeństwa poszkodowanemu uczniowi, wzbudzenie w sprawcy refleksji na temat swojego zachowania, pokazanie całej społeczności szkolnej, że cyberprzemoc nie będzie tolerowana.
- 3) Podejmując decyzję o karze należy brać pod uwagę:
  - a) rozmiar i rangę szkody,
  - b) czas trwania prześladowania,
  - c) świadomość popełnionego czynu,
  - d) motywację sprawcy,
  - e) rodzaj rozpowszechnionego materiału.

## **7. Działania wobec ofiary cyberprzemocy.**

- 1) Ofiara cyberprzemocy otrzymuje w szkole pomoc psychologiczno- pedagogiczną udzielaną przez pedagoga lub wychowawcę.
- 2) Bardzo ważne jest monitorowanie sytuacji ucznia w kierunku, czy nie są stosowane wobec niego żadne akty odwetu. Rodzice dziecka muszą być poinformowani o zdarzeniu i muszą dostać wsparcie i poradę za strony szkoły (pedagog, wychowawca, dyrektor).

## **8. Ochrona świadków, którzy zgłaszają zdarzenie.**

- 1) Ważne jest, by w wyniku interwencji nie narażać świadka na groźby i zdarzenia ze strony sprawcy. Całe postępowanie powinno być prowadzone w sposób bardzo dyskretny i poufny. Jeżeli tak nie będzie, to dziecko może bać się, że wobec niego też może wystąpić takie zdarzenie i zostanie nazwany „donosicielem”. Dlatego podczas takiej rozmowy pedagog, wychowawca, dyrektor powinien wzbudzić swoim zachowaniem zaufanie oraz poczucie bezpieczeństwa, wykazać zrozumienie i empatię. Należy powiedzieć uczniowi, że postąpił właściwie, że wymagało to od niego odwagi. Należy zapewnić go o dyskrecji i nie ujawniać jego danych osobowych (chyba, że jest to na prośbę policji).

## **9. Sporządzenie dokumentacji z zajęcia**

- 1) Pedagog szkolny zobowiązany jest do sporządzenia notatki służbowej z rozmów ze sprawcą, poszkodowanym, ich rodzicami oraz świadkami zdarzenia. Jeżeli rozmowa była np. w obecności innego nauczyciela powinien on również ją podpisać. Jeżeli zabezpieczono jakieś dowody, powinny być załączone do dokumentacji.

## 10. Powiadomienie sądu rodzinnego i policji

- 1) W przypadku, gdy rodzice odmawiają współpracy ze szkołą lub nie stawiają się do szkoły, a uczeń - sprawca nie zaniechał dotychczasowego postępowania, konieczne jest zawiadomienie o sprawie sądu rodzinnego, w szczególności, kiedy pojawiają się informacje o innych przejawach demoralizacji ucznia. Podobnie postępuje się, gdy szkoła wykorzysta wszystkie dostępne środki, a uczeń nie wykazuje poprawy zachowania.
- 2) W wypadku bardzo drastycznych aktów agresji z naruszeniem prawa dyrektor szkoły zgłasza ten fakt policji, która prowadzi dalsze działania.

## 2. Zasady i procedury postępowania nauczycieli i innych pracowników szkoły w przypadku podejrzenia dostępu małoletnich do treści szkodliwych, niepożądanych i nielegalnych

### Podstawy prawne uruchomienia procedury

Kodeks karny, art. 200 § 1–5 kk, art. 200a kk, art. 200b kk, art. 202

§ 1-4b, art. 256 kk, art. 257.

Statut szkoły, regulamin szkoły.

### Rodzaj zagrożenia objętego procedurą

Zagrożenie łatwym dostępem do treści szkodliwych, niedozwolonych, nielegalnych i niebezpiecznych dla zdrowia (pornografia, treści obrazujące przemoc, promujące działania szkodliwe dla zdrowia i życia dzieci, popularyzujące ideologię faszystowską i działalność niezgodną z prawem, nawołujące do samookaleczeń i samobójstw, korzystania z narkotyków; niebezpieczeństwo werbunku dzieci i młodzieży do organizacji nielegalnych i terrorystycznych).

### Telefony/kontakty alarmowe krajowe

Zgłaszanie nielegalnych treści: [www.dyzurnet.pl](http://www.dyzurnet.pl), numer alarmowy 112, policja 997

### Sposób postępowania w przypadku wystąpienia zagrożenia

Opis okoliczności, analiza, zabezpieczenie dowodów

Reakcja szkoły w przypadku pozyskania wiedzy o wystąpieniu zagrożenia będzie zależna od tego, czy: (1) treści te można bezpośrednio powiązać z uczniami danej szkoły, czy też (2) treści nielegalne lub szkodliwe nie mają związku z uczniami danej szkoły, lecz wymagają kontaktu szkoły z odpowiednimi służbami.

### Opis okoliczności, analiza, zabezpieczenie dowodów

W pierwszej kolejności należy zabezpieczyć dowody w formie elektronicznej (pliki z treściami niedozwolonymi, zapisy rozmów w komunikatorach, e-maile, zrzuty ekranu), znalezione w internecie lub w komputerze dziecka. Zabezpieczenie dowodów jest zadaniem rodziców lub opiekunów prawnych dziecka, w czynnościach tych może wspomagać ich przedstawiciel szkoły posiadający odpowiednie kompetencje techniczne.

W pierwszym przypadku (1) rozwiązanie leży po stronie szkoły, zaś w drugim należy rozważyć zgłoszenie incydentu policji oraz poinformować o nim serwis Dyżurnet (dyżurnet.pl).

### **Identyfikacja sprawcy(-ów)**

W identyfikacji sprawców kluczową rolę odgrywają zgromadzone dowody. W procesie udostępniania nielegalnych i szkodliwych treści małoletnim biorą udział na ogół: twórca treści – np. pornograficznych oraz osoby, które udostępniły je dziecku. Często są nimi rówieśnicy – uczniowie tej samej szkoły czy klasy, dzieci sąsiadów. Konieczne jest poinformowanie wszystkich rodziców/prawnych opiekunów dzieci uczestniczących w zdarzeniu o sytuacji i roli ich dzieci.

### **Działania wobec sprawców zdarzenia ze szkoły/spoza szkoły**

W przypadku udostępniania przez ucznia treści opisanych wcześniej jako szkodliwe nielegalne i niebezpieczne dla zdrowia należy przeprowadzić z nim rozmowę na temat jego postępowania i w jej trakcie uzmysłwić mu szkodliwość prowadzonych przez niego działań.

Działania szkoły powinny koncentrować się na aktywnościach wychowawczych. W przypadku upowszechniania przez sprawców treści nielegalnych (np. pornografii dziecięcej) należy złożyć zawiadomienie o zdarzeniu na policji.

### **Działania wobec ofiar zdarzenia**

Dzieci – ofiary i świadków zdarzenia – począwszy od pierwszego etapu interwencji otacza się opieką psychologiczno-pedagogiczną.

Rozmowa z dzieckiem przeprowadza się z uwzględnieniem jego komfortu psychicznego, z poszanowaniem poufności i podmiotowości ucznia ze względu na fakt, iż kontakt z treściami nielegalnymi może mieć bardzo szkodliwy wpływ na jego psychikę. W trakcie rozmowy należy ustalić okoliczności uzyskania przez ofiarę dostępu do ww. treści.

Należy koniecznie powiadomić rodziców lub opiekunów prawnych ofiary o zdarzeniu i uzgodnić z nimi podejmowane działania i formy wsparcia dziecka. Działania szkoły w takich przypadkach powinna cechować poufność i empatia w kontaktach ze wszystkimi uczestnikami zdarzenia oraz osobami udzielającymi wsparcia.

W przypadku kontaktu dziecka z treściami szkodliwymi należy dokładnie zbadać sposób, w jaki do niego doszło. Poszukiwanie przez dziecko tego typu treści w sieci lub podsuszanie ich dziecku przez innych może być oznaką niepokojących incydentów ze świata rzeczywistego, np. kontaktów z osobami handlującymi narkotykami czy udziału w procesie rekrutacji do sekty lub innej niebezpiecznej grupy.

### **Aktywności wobec świadków**

W przypadku, gdy informacja na temat zdarzenia dotrze do środowiska rówieśniczego ofiary – w klasie czy szkole – podejmowane są działania edukacyjne i wychowawcze.

### **Współpraca z policją i sądami rodzinnymi**

W przypadku naruszenia prawa, np. rozpowszechniania materiałów pornograficznych z udziałem nieletniego lub prób uwiedzenia małoletniego w wieku do 15 lat przez osobę dorosłą, szkoła – w porozumieniu z rodzicami dziecka – niezwłocznie powiadamia policję.

### **Współpraca ze służbami i placówkami specjalistycznymi**

Kontakt z treściami szkodliwymi lub niebezpiecznymi może wywołać potrzebę skorzystania przez ofiarę ze specjalistycznej opieki psychologicznej. Decyzja o takim kontakcie i skierowaniu na terapię musi zostać podjęta w porozumieniu z rodzicami/opiekunami prawnymi dziecka.

### **3. Zasady i procedury postępowania nauczycieli i innych pracowników w przypadku naruszenia prywatności dotyczące nieodpowiedniego bądź niezgodnego z prawem wykorzystania danych osobowych lub wizerunku dziecka bądź pracownika**

#### **Podstawy prawne uruchomienia procedury**

Kodeks karny, art. 190a, RODO 30.

#### **Rodzaj zagrożenia objętego procedurą**

Zagrożenie to polega na naruszeniu prywatności dziecka lub pracownika szkoły poprzez nieodpowiednie lub niezgodne z prawem wykorzystanie danych osobowych lub wizerunku dziecka albo pracownika szkoły. Podszywanie się pod inną osobę, wykorzystywanie jej wizerunku lub danych osobowych w celu wyrządzenia jej szkody osobistej lub majątkowej jest w świetle polskiego prawa przestępstwem.

Najczęstszymi formami wyłudzenia lub kradzieży danych jest przejęcie profilu na portalu społecznościowym w celu dyskredytacji lub naruszenia dobrego wizerunku ofiary (np. publikacja zdjęć intymnych bądź fotomontażu), szantażowania (w celu uzyskania korzyści finansowych w zamian za niepublikowanie zdjęć bądź treści naruszających reputację ofiary), dokonania zakupów i innych transakcji finansowych (np. w sklepach internetowych na koszt ofiary).

Często naruszenie prywatności łączy się z cyberprzemocą.

#### **Sposób postępowania w przypadku wystąpienia zagrożenia**

##### **Przyjęcie zgłoszenia i ustalenie okoliczności zdarzenia**

Gdy sprawcą jest uczeń – kolega ofiary ze szkoły czy klasy – uczniowie lub rodzice powinni skontaktować się z dyrektorem szkoły, wychowawcą lub osobą odpowiedzialną za koordynację działań związanych z bezpieczeństwem cyfrowym na terenie szkoły.

W przypadku gdy do naruszenia prywatności poprzez kradzież, wyłudzenie danych osobowych wykorzystanie wizerunku dziecka dochodzi ze strony dorosłych osób trzecich, rodzice powinni skontaktować się bezpośrednio z policją i powiadomić o tym szkołę (zgodnie z Kodeksem karnym ściganie następuje wówczas na wniosek pokrzywdzonego). Istotne dla ścigania sprawcy jest uzyskanie dowodów potwierdzających, że sprawca zmierzał do wyrządzenia ofierze szkody majątkowej lub osobistej.

##### **Opis okoliczności, analiza, zabezpieczenie dowodów**

W pierwszej kolejności należy zabezpieczyć dowody nieodpowiedniego lub niezgodnego z prawem działania – w formie elektronicznej (e-mail, zrzut ekranu oraz adres strony, na której udostępniony został wizerunek dziecka, konwersacja w komunikatorze, SMS).

Równoległe należy dokonać zmian tych danych identyfikujących, które zależą od ofiary, tj. haseł i loginów lub kodów dostępu do platform i portali internetowych, tak aby uniemożliwić kontynuację procederu naruszania prywatności – w działaniu tym powinna wspierać ucznia osoba dorosła.

Jeśli wykradzione dane zostały wykorzystane w celu naruszenia dobrego wizerunku ofiary bądź w innych celach niezgodnych z prawem, należy dążyć do wyjaśnienia tych działań i usunięcia ich skutków, także tych widocznych w Internecie. Likwidacja stron internetowych czy profili

w portalach społecznościowych, która wymagać będzie interwencji w zebrane dowody, musi odbywać się za zgodą policji (o ile została powiadomiona). Szczególnej uwagi wymagają incydenty kradzieży tożsamości w celu posłużenia się nią np. podczas zakupu towarów online lub dokonania transakcji finansowych. W tym przypadku należy skontaktować się ze sklepem lub pożyczkodawcą i wyjaśnić charakter zdarzenia. O czynach niezgodnych z prawem należy powiadomić policję.

### **Identyfikacja sprawcy(-ów)**

W przypadku gdy dowody jasno wskazują na konkretnego sprawcę oraz potwierdzają, że sprawca zmierzał do wyrządzenia ofierze szkody majątkowej lub osobistej, zabezpiecza się i przekazuje policji. W przypadku, gdy trudno to ustalić, identyfikacji dokonać powinna policja.

W przypadku znanego sprawcy, który jednak nie działał z powyższych pobudek, szkoła dąży do rozwiązania problemu w ramach działań wychowawczo-profilaktycznych uzgodnionych z rodzicami.

### **Działania wobec sprawców zdarzenia ze szkoły/spoza szkoły**

Gdy sprawcą incydentu jest uczeń szkoły, należy wobec niego – w porozumieniu z rodzicami – podjąć działania wychowawcze, zmierzające do uświadomienia nieodpowiedniego i nielegalnego charakteru czynów, jakich dokonał. Jednym z elementów takich działań powinno być zadośćuczynienie osobie poszkodowanej.

Celem tych działań powinno być nie tylko nabycie przez ucznia odpowiedniej wiedzy na temat wagi poszanowania prywatności w codziennym życiu, ale trwała zmiana jego postawy na prezentującą szacunek wobec cudzego wizerunku i prywatności. Działania takie szkoła podejmuje niezależnie od powiadomienia policji/sądu rodzinnego.

Dyrekcja szkoły podejmuje decyzję w sprawie powiadomienia o incydencie policji, biorąc pod uwagę rodzaj czynu oraz wiek sprawcy, jego dotychczasowe zachowanie, postawę po odkryciu incydentu, opinie wychowawcy i pedagoga. Dobrym rozwiązaniem jest uzyskanie interpretacji prawnej radcy prawnego.

### **Działania wobec ofiar zdarzenia**

Nieletnią ofiarę incydentu należy otoczyć – w porozumieniu z rodzicami/opiekunami prawnymi – opieką psychologiczno-pedagogiczną (jeśli jest taka potrzeba) i powiadomić o działaniach podjętych w celu usunięcia skutków działania sprawcy (np. usunięcie z Internetu intymnych zdjęć ofiary, zablokowanie dostępu do konta w portalu społecznościowym). Jeśli kradzież tożsamości bądź naruszenie dobrego imienia ofiary jest znane tylko jej i rodzicom, szkoła powinna zapewnić poufność działań, tak aby informacje narażające ofiarę na naruszenie wizerunku nie były rozpowszechniane.

### **Działania wobec świadków**

Gdy kradzież tożsamości bądź naruszenie dobrego imienia ofiary jest znane szerszemu gronu uczniów szkoły, podejmuje się wobec nich działania wychowawcze, zwracające uwagę na negatywną ocenę narażania na uszczerbek wizerunku ucznia – koleżanki lub kolegi – oraz odpowiedzialność prawną.

### **Współpraca z policją i sądami rodzinnymi**

Gdy naruszenie prywatności czy wyłudzenie lub kradzież tożsamości skutkują wyrządzeniem ofierze szkody majątkowej lub osobistej, rodzice ucznia powinni o tym powiadomić policję.

### **Współpraca ze służbami i placówkami specjalistycznymi**

W przypadku konieczności podejmowania dalszych działań pomocowych wobec ofiary, można skierować ucznia, za zgodą i we współpracy z rodzicami/opiekunami prawnymi, do placówki specjalistycznej, np. terapeutycznej.

## **4. Zasady i procedury postępowania w przypadku nawiązywania przez małoletnich niebezpiecznych kontaktów w Internecie – uwodzenie, zagrożenie pedofilią**

### **Podstawy prawne uruchomienia procedury**

Kodeks karny: art. 200, art. 200a § 1 i 2, art. 286 § 1.

### **Rodzaj zagrożenia objętego procedurą (opis)**

Zagrożenie obejmuje kontakt osoby dorosłej z małoletnią w celu zainicjowania znajomości prowadzących do wyłudzenia poufnych informacji, nawiązania kontaktów seksualnych, skłonienia dziecka do zachowań niebezpiecznych dla jego zdrowia i życia lub wyłudzenia własności (np. danych, pieniędzy, cennych przedmiotów rodzinnych).

### **Telefony alarmowe krajowe**

Telefon zaufania dla dzieci i młodzieży: 116 111, <https://116111.pl/>

Telefon dla rodziców i nauczycieli w sprawie bezpieczeństwa dzieci:

800 100 100, <https://800100100.pl/>

Zgłaszanie nielegalnych treści: [dyzurnet.pl](mailto:dyzurnet.pl) [dyzurnet@dyzurnet.pl](mailto:dyzurnet@dyzurnet.pl),

801 615 005

## **Sposób postępowania w przypadku wystąpienia zagrożenia**

### **Przyjęcie zgłoszenia i ustalenie okoliczności zdarzenia**

Osobami najczęściej zgłaszającymi omawiany problem są rodzice/opiekunowie prawni dziecka lub osoby „ścigające pedofili”. W pierwszym przypadku informacja trafia najpierw do szkół, w drugim – na policję. Zdarza się, że informacja uzyskiwana jest ze środowiska rówieśników ofiary.

Kluczowe znaczenie w działaniach szkoły ma czas reakcji – szybkość przeciwdziałania zagrożeniu ze względu na niezwykle szkodliwe konsekwencje realizacji kontaktu online, przeradzającego się w zachowania w świecie rzeczywistym: uwiedzenie i wykorzystanie seksualne, kidnaping, a także wyłudzenie pieniędzy czy przedmiotów dużej wartości. W przypadku niebezpiecznych kontaktów inicjowanych w Internecie może dochodzić do zagrożenia życia i zdrowia dziecka, szantażu i przymusu realizacji czynności seksualnych.

## **Opis okoliczności, analiza, zabezpieczenie dowodów**

Należy zidentyfikować i zabezpieczyć w szkole, w formie elektronicznej, dowody działania dorosłego sprawcy uwodzenia (zapisy rozmów w komunikatorach czy na portalach społecznościowych, zrzuty ekranowe, zdjęcia, wiadomości e-mail).

Jednocześnie bezzwłocznie należy zawiadomić policję o wystąpieniu zdarzenia.

## **Identyfikacja sprawcy(-ów)**

Ze względu na bezpieczeństwo nie należy podejmować samodzielnych działań w celu dotarcia do sprawcy, lecz udzielać wszelkiego możliwego wsparcia organom ścigania, m.in. zabezpieczyć i przekazać zebrane dowody. Identyfikacja sprawcy wykracza poza kompetencje i możliwości szkoły w większości przypadków uwodzenia przez Internet.

## **Działania wobec sprawców ze szkoły/spoza szkoły**

Nie należy podejmować aktywności zmierzających bezpośrednio do kontaktu ze sprawcą. Zadaniem szkoły jest zebranie dowodów i opieka nad ofiarą i ewentualnymi świadkami.

## **Działania wobec ofiar zdarzenia**

W każdym przypadku próby nawiązania niebezpiecznego kontaktu – np. w celu werbunku do sekty lub grupy promującej niebezpieczne zachowania, a także rekrutacji do grupy terrorystycznej – należy przede wszystkim zapewnić ofierze opiekę psychologiczną i poczucie bezpieczeństwa. Podobnego wsparcia należy udzielić w przypadku zaobserwowania zachowań uczniów zagrażających ich zdrowiu i życiu (samookaleczenia, zażywanie substancji psychoaktywnych), bowiem zachowania te mogą być inicjowanej wzmacniane poprzez kontakty w Internecie.

O możliwym związku takich zachowań dzieci z inspiracją płynącą z Internetu należy powiadomić rodziców.

Pierwszą czynnością w ramach reakcji na zagrożenie jest otoczenie ofiary pomocą psychologiczno-pedagogiczną we współpracy szkoły z rodzicami/opiekunami prawnymi. W trakcie rozmowy z dzieckiem prowadzonej z uwzględnieniem jego komfortu psychicznego przez wychowawcę/pedagoga/psychologa/pracownika szkoły, do którego dziecko ma szczególne zaufanie, należy uzyskać wszelkie możliwe informacje o sprawcy i przekazać je policji. Trzeba upewnić się, że kontakt ofiary ze sprawcą został przerwany, a dziecko odzyskało poczucie bezpieczeństwa.

Towarzyszyć temu powinna analiza sytuacji domowej (rodzinnej) dziecka, w której tkwić może źródło poszukiwania kontaktów w Internecie. Dziecku należy udzielić profesjonalnej opieki terapeutycznej i/lub lekarskiej.

Wszelkie działania szkoły wobec dziecka powinny być uzgadniane z rodzicami/opiekunami prawnymi i inicjowane za ich zgodą.

## **Działania wobec świadków**

Jeżeli zgłaszającym zagrożenie był rówieśnik ofiary, należy docenić jego prospołeczną postawę.

## **Współpraca z policją i sądami rodzinnymi**

W przypadkach naruszenia prawa – szczególnie w przypadku uwodzenia dziecka do lat 15 – obowiązkiem szkoły jest powiadomienie policji lub sądu rodzinnego.



## **Współpraca ze służbami społecznymi i placówkami specjalistycznymi**

W przypadkach uwiedzenia nieletnich przez osoby dorosłe rekomenduje się – w porozumieniu z rodzicami/opiekunami prawnymi – skierowanie ofiary na terapię do placówki specjalistycznej opieki psychologicznej.

## **5. Zasady i procedury postępowania w przypadku informacji o seksingu, prowokacyjnych zachowaniach i aktywności seksualnej w celu osiągnięcia dochodu przez małoletnich**

### **Podstawy prawne uruchomienia procedury**

Kodeks karny – art. 191a, art. 202 § 1–4c.

### **Rodzaj zagrożenia objętego procedurą**

Seksting to przesyłanie wiadomości drogą elektroniczną w formie wiadomości MMS lub z wykorzystaniem różnych aplikacji i komunikatorów albo publikowanie np. na portalach (społecznościowych) prywatnych treści, głównie zdjęć lub filmów, o kontekście seksualnym, erotycznym.

### **Sposób postępowania w przypadku wystąpienia zagrożenia**

#### **Przyjęcie zgłoszenia i ustalenie okoliczności zdarzenia**

W przypadku sekstingu zgłoszeń dokonują głównie rodzice lub opiekunowie prawni dziecka – ofiary. Czasami informacja dociera do szkoły bezpośrednio od ucznia lub z grona bliskich znajomych dziecka. W rzadkich wypadkach nauczyciele i inni pracownicy szkoły sami identyfikują takie zdarzenia w sieci. Delikatny charakter sprawy, a także odpowiedzialność karna sprawcy, wymagają zachowania daleko posuniętej dyskrecji i profesjonalnej reakcji. Niekiedy zgłoszenia dokonują ofiary lub osoby je znające.

#### **Opis okoliczności, analiza, zabezpieczenie dowodów**

Wyróżniamy 3 podstawowe rodzaje sekstingu, które skutkują koniecznością realizacji zmodyfikowanych procedur reagowania:

Rodzaj 1. Wymiana materiałów o charakterze seksualnym następuje tylko w ramach związku między dwojgiem rówieśników. Materiały nie uległy rozprzestrzenieniu dalej.

Rodzaj 2. Materiały o charakterze seksualnym zostały rozesłane większej liczbie osób, jednak nie dochodzi do cyberprzemocy na tym tle. Młodzież traktuje materiał jako formę wyrażenia siebie.

Rodzaj 3. Materiały zostały rozesłane większej liczbie osób (bez względu na intencje) i na tym tle dochodzi do cyberprzemocy.

#### **Identyfikacja sprawcy (-ów)**

Identyfikacja sprawcy będzie możliwa przede wszystkim dzięki zabezpieczeniu dowodów – przesyłanych zdjęć czy zrzutów ekranów portali, w których opublikowano zdjęcie(-a). W niektórych przypadkach seksting może nosić znamiona przestępstwa związanego z produkcją oraz rozpowszechnianiem materiałów pornograficznych z udziałem osoby małoletniej (poniżej

18. r.ż.) – art. 202 § 3 i 4 kk, dlatego skrupulatność i wiarygodność dokumentacji ma duże znaczenie. Należy przy tym przestrzegać zasad dyskrecji, szczególnie w środowisku rówieśniczym ofiary.

### **Działania wobec sprawców zdarzenia ze szkoły/spoza szkoły**

Zidentyfikowani małoletni sprawcy sekstingu winni zostać wezwani do dyrekcji szkoły, gdzie zostaną im przedstawione dowody ich aktywności. Niezależnie od zakresu negatywnych zachowań i działań, wszyscy sprawcy powinni otrzymać wsparcie pedagogiczne i psychologiczne. Konieczne są także rozmowy ze sprawcami w obecności ich rodziców zaproszonych do szkoły.

Rodzaj 1. Dalsze działania poza zapewnieniem wsparcia i opieki psychologiczno-pedagogicznej nie są konieczne, jednak istotne jest pouczenie sprawców zdarzenia, że dalsze rozpowszechnianie materiałów może być nielegalne i będzie miało poważniejsze konsekwencje, w tym prawne.

Rodzaj 2. Niektóre tego typu materiały mogą zostać uznane za pornograficzne, w takim wypadku na dyrektorze szkoły/placówki ciąży obowiązek zgłoszenia incydentu policji. Rozpowszechnianie materiałów pornograficznych z udziałem nieletnich jest przestępstwem ściganym z urzędu (art. 202 Kodeksu karnego), dlatego też dyrektor szkoły/placówki jest zobowiązany do zgłoszenia incydentu policji i/ lub do sądu rodzinnego. Wszelkie działania wobec sprawców incydentu powinny być podejmowane w porozumieniu z ich rodzicami lub opiekunami prawnymi.

Rodzaj 3. W sytuacji zaistnienia znamion cyberprzemocy należy dodatkowo zastosować procedurę: cyberprzemoc.

### **Działania wobec ofiar zdarzenia**

W razie upublicznienia przypadku sekstingu w środowisku rówieśniczym pierwszą reakcją szkoły i rodziców, oprócz dokumentacji dowodów, jest otoczenie opieką psychologiczno-pedagogiczną ofiary oraz zaproponowanie odpowiednich działań wychowawczych. Rozmowa na temat identyfikacji potencjalnego sprawcy powinna być realizowana z uwzględnieniem komfortu psychicznego dziecka – ofiary sekstingu, z jego poszanowaniem.

### **Działania wobec świadków**

Jeśli przypadek sekstingu zostanie upowszechniony w środowisku rówieśniczym, np. poprzez media społecznościowe czy MMS, wśród uczniów tej samej szkoły lub klasy lub publikację na portalu społecznościowym, szkoła podejmuje działania wychowawcze, uświadamiające negatywne aspekty moralne sekstingu oraz narażanie się na dotkliwe kary osób, które go stosują.

### **Współpraca z policją i sądami rodzinnymi**

W przypadku publikacji lub upowszechniania zdjęć o charakterze pornografii dziecięcej (co jest wykroczeniem ściganym z urzędu) kierownictwo szkoły powiadamia o tym zdarzeniu policję lub sąd rodzinny.

### **Współpraca ze służbami społecznymi, placówkami specjalistycznymi**

Kontakt ofiar z placówkami specjalistycznymi może okazać się konieczny w indywidualnych przypadkach. O skierowaniu do nich decyzję powinien podjąć psycholog/pedagog szkolny wspólnie z rodzicami/opiekunami prawnymi ofiary.

## 6. Zasady i procedury postępowania w przypadku stwierdzenia łamania prawa autorskiego

### Podstawy prawne uruchomienia procedury

Ustawa o prawie autorskim i prawach pokrewnych, Kodeks karny, Kodeks cywilny.

### Rodzaj zagrożenia objętego procedurą

Ryzyko poniesienia odpowiedzialności cywilnej lub karnej z tytułu naruszenia prawa autorskiego albo negatywnych skutków pochoopnego spełnienia nieuzasadnionych roszczeń (tzw. copyright trolling).

### Sposób postępowania w przypadku wystąpienia zagrożenia

#### Przyjęcie zgłoszenia i ustalenie okoliczności zdarzenia

W zależności od okoliczności oraz skali problemu zdarzenie może zostać zgłoszone w sposób nieformalny (ustnie, telefonicznie, pocztą elektroniczną, na zamkniętym lub publicznym forum internetowym, na piśmie w postaci wezwania podpisanego przez domniemanego uprawnionego lub jego pełnomocnika) lub formalny (w postaci doręczenia odpisu pozwu lub innego pisma urzędowego, np. wezwania z policji lub prokuratury). Przyjęcie zgłoszenia dokonane w sposób nieformalny powinno zaowocować powstaniem bardziej formalnego śladu, w postaci np. notatki służbowej, zakomunikowania przełożonemu itd., w zależności od wagi sprawy. Na wstępnym etapie należy przede wszystkim unikać wdawania się w argumentację, pochoopnego przyznawania roszczeń lub spełniania żądań, piętnowania domniemanych sprawców itd. bez ustalenia wszystkich okoliczności sprawy, w razie potrzeby w konsultacji z prawnikiem. Prawo autorskie jest regulacją skomplikowaną, a sądy decydują w sprawach o naruszenie praw autorskich często w bardzo odmienny sposób, dlatego w większości przypadków uzyskanie fachowej pomocy prawnej jest wysoce wskazane.

#### Przyjęcie zgłoszenia i ustalenie okoliczności zdarzenia

Najczęstszym przypadkiem, w którym szkoła może zetknąć się z problemem naruszenia praw autorskich, jest użycie materiałów prawnie chronionych na stronach internetowych szkoły, poza zakresem dozwolonego użytku, przez jej pracowników bądź uczniów. W przypadku naruszeń dokonanych przez uczniów, szkoła nie może występować w roli sędziego – dochodzenie roszczeń należy pozostawić osobom uprawnionym. Szkoła powinna na każdym etapie skupić się na swojej roli edukacyjno-wychowawczej poprzez realizację podstawy programowej w tym zakresie oraz organizację pogadarek na temat praw autorskich, zwracając przy tym uwagę, że powinny one rzeczowo i konkretnie informować, jakie czyny są dozwolone, a jakie zabronione prawem.

#### Opis okoliczności, analiza, zabezpieczenie dowodów

Należy zebrać informacje przede wszystkim o:

- osobie dokonującej zgłoszenia, czy jest do tego uprawniona (czy faktycznie przysługują jej prawa autorskie do danego utworu, czy posiada ważne pełnomocnictwo itd.);
- wykorzystanym utworze (czy faktycznie jest chroniony przez prawo autorskie, w jakim zakresie został wykorzystany i czy zakres ten mieści się w zakresie posiadanych licencji lub dozwolonego użytku).

Należy zweryfikować wszystkie informacje podawane przez zgłaszającego lub inne osoby. Jeżeli np. powołuje się on na toczące się w sprawie postępowanie karne, należy podjąć kontakt

z odpowiednimi służbami w celu ustalenia, czy takie postępowanie faktycznie się toczy, czego dokładnie dotyczy i jaka jest w nim rola poszczególnych osób. Taki kontakt najlepiej przeprowadzać za pośrednictwem adwokata lub radcy prawnego.

Należy sprawdzić, czy okoliczności podane w zgłoszeniu faktycznie miały miejsce i czy przedstawiane tam dowody nie zostały zmanipulowane.

### **Identyfikacja sprawcy(-ów)**

Dochodzenie naruszeń praw autorskich realizowane jest, co do zasady, z inicjatywy samego uprawnionego przed sądami, a w przypadku naruszeń stanowiących przestępstwo dodatkowo zaangażowane mogą być policja i prokuratura. Szkoła nie powinna wyręczać tych organów w ich obowiązkach ani też wkraczać w ich kompetencje.

Powinna natomiast skupić się na swojej roli wychowawczej i edukacyjnej, wykorzystując okoliczność zgłoszenia rzekomego naruszenia do przekazania zaangażowanym osobom (a być może i wszystkim uczniom, nauczycielom i opiekunom) wiedzy na temat tego, jak faktycznie prawo reguluje konkretne kwestie.

### **Działania wobec sprawców zdarzenia ze szkoły/ spoza szkoły**

Zasadniczo o dochodzeniu roszczeń wobec sprawcy decyduje sam uprawniony (tzn. autor lub inna osoba, której przysługują prawa autorskie). Szkoła powinna natomiast podjąć działania o charakterze edukacyjno-wychowawczym, polegające na obszernym wyjaśnieniu, na czym polegało naruszenie, oraz przekazaniu wiedzy, jak do naruszeń nie dopuścić w przyszłości.

### **Działania wobec ofiar zdarzenia**

Jeżeli osobą, której prawa autorskie naruszono, jest uczeń, należy rozważyć możliwość wystąpienia w roli mediatora, aby stosownie do okoliczności ułatwić stronom ugodowe lub kompromisowe zakończenie powstałego sporu. Np. w przypadku, gdy ofiarą jest osoba ze szkoły, autorytet szkoły może pomóc w skłonieniu sprawcy do zaprzestania naruszeń. Z kolei w przypadku, gdy ofiarą jest osoba spoza szkoły, szkoła może pomóc sprawcy w doprowadzeniu do zaniechania naruszeń i naprawienia ich skutków bez niepotrzebnej eskalacji sporu.

### **Działania wobec świadków**

Stosownie do okoliczności, należy samodzielnie zebrać zeznania lub zadbać, aby zostały one zebrane przez uprawnione organy.

### **Współpraca z policją i sądami rodzinnymi**

Ponieważ dochodzenie roszczeń z tytułu naruszeń zależy od decyzji uprawnionego, to uprawniony musi samodzielnie zdecydować czy zawiadamiać policję lub składać powództwo. Stosownie do wskazanej wyżej roli mediatora szkoła powinna przede wszystkim zaangażować się w ułatwienie zakończenia sporu bez nadmiernej jego eskalacji.

### **Współpraca ze służbami społecznymi i placówkami specjalistycznym**

Warto rozważyć zorganizowanie szkoleń z zakresu prawa autorskiego, w tym w Internecie, dla wszystkich zainteresowanych osób w szkole.

### **Współpraca z dostawcami Internetu i operatorami telekomunikacyjnymi**

Zależnie od okoliczności może być wskazana asysta sprawcy bądź ofiary podczas kontaktu z tego typu podmiotami, np. w celu zablokowania dostępu do utworu umieszczonego w Internecie z naruszeniem prawa. Ponadto, stosownie do przepisów prawa, tego typu usługodawcy mogą zostać zobowiązani do przekazania szczegółów dotyczących naruszenia dokonanego z użyciem ich usług (do czego jednak może być potrzebne postanowienie sądowe).

## **7. Zasady i procedury postępowania w przypadku stwierdzenia bezkrytycznej wiary w treści zamieszczone z Internecie, nieumiejętności odróżniania treści prawdziwych od nieprawdziwych, skutków szkodliwości reklam.**

### **Podstawy prawne uruchomienia procedury**

Ustawa z 14 grudnia 2016 r. Prawo oświatowe (Dz.U. 2020, poz. 910, z późn. zm.).

### **Rodzaj zagrożenia objętego procedurą (opis)**

Brak umiejętności odróżniania informacji prawdziwych od nieprawdziwych publikowanych w Internecie, bezkrytyczne uznawanie za prawdę też publikowanych na forach internetowych, kierowanie się informacjami zawartymi w reklamach. Taka postawa dzieci prowadzić może do zagrożeń życia i zdrowia (np. stosowania wyniszczającej diety, samookaleczeń), skutkować rozczarowaniami i porażkami życiowymi (w efekcie korzystania z fałszywych informacji), utrudniać lub uniemożliwiać osiąganie dobrych wyników w edukacji (korzystanie z upraszczających i zawężających wiedzę nieprofesjonalnych opracowań), a także do utrwalania się u ucznia ambiwalentnych postaw moralnych. Działania mające na celu wyposażenie uczniów w kompetencje pozwalające na radzenie sobie z dezinformacją i krytyczne podejście do informacji powinny być elementem edukacji prowadzonej dla całej społeczności szkolnej, nie tylko w ramach realizacji zapisów podstawy programowej.

### **Sposób postępowania w przypadku wystąpienia zagrożenia**

#### **Przyjęcie zgłoszenia i ustalenie okoliczności zdarzenia**

Uczniowie nieumiejący odróżniać prawdy od fałszu informacji publikowanych w Internecie powinni być identyfikowani przez nauczycieli i wychowawców w trakcie lekcji wszystkich przedmiotów. Często niepożądana postawa ujawnia się podczas przygotowania prac domowych i jest stosunkowo łatwa do zidentyfikowania przez oceniającego je nauczyciela. Procedury interwencyjne mają uzasadnienie w przypadku uczniów podejmujących zachowania ryzykowne (np. autodestrukcyjnych lub stosujących ryzykowne diety itp.).

#### **Opis okoliczności, analiza, zabezpieczenie dowodów**

Posługiwanie się nieprawdziwymi informacjami zaczerpniętymi z Internetu w procesie dydaktycznym – podczas lekcji lub w zadaniach domowych – każdorazowo powinno być zauważone przez nauczyciela, przeanalizowane i skomentowane.

#### **Działania wobec sprawców zdarzenia ze szkoły/ spoza szkoły**

Wystarczającą reakcją jest opublikowanie sprostowania nieprawdziwych informacji i – w miarę możliwości – rozpowszechnienie go w Internecie, na portalach o zbliżonej tematyce.

#### **Działania wobec ofiar zdarzenia i świadków**

Szkoła powinna prowadzić działania profilaktyczne – edukację medialną (informacyjną), np. w trakcie zajęć nieinformatycznych (np. historii, języka polskiego) przez wszystkie lata nauki ucznia w szkole lub podczas lekcji ukierunkowanych na zdobywanie przez dzieci i młodzież

kompetencji cyfrowych. Edukacja medialna może być prowadzona również na zajęciach pozalekcyjnych. Działania mające na celu zapobieganie angażowaniu się młodzieży w zachowania autodestrukcyjne powinny być zaplanowane w ramach programu profilaktycznego szkoły oraz skierowane od ogółu uczniów (profilaktyka uniwersalna).

## **Organizacja procesu ochrony małoletnich w Zespole Szkół Żeglugi śródlądowej w Kędzierzynie- Koźlui wdrażania „Standardów ochrony małoletnich”**

1. Podział obowiązków i przydział zadań w zakresie wdrażania „Standardów ochrony małoletnich”.
2. Zakres kompetencji osoby odpowiedzialnej za przygotowanie personelu szkoły/placówki do stosowania standardów oraz sposób dokumentowania tej czynności.
3. Osoby odpowiedzialne za przyjmowanie zgłoszeń o zdarzeniach podejrzenia krzywdzenia lub krzywdzenia małoletnich.
4. Dokumentowanie zdarzeń podejrzenia krzywdzenia lub krzywdzenia małoletnich i archiwizowanie wytworzonej dokumentacji.
5. Zasady ustalania planu wsparcia małoletniemu po ujawnieniu krzywdzenia.
6. Udostępnianie „Standardów ochrony małoletnich”.
7. Zasady przeglądu i aktualizacji standardów.

## 1. Podział obowiązków w zakresie wdrażania „Standardów ochrony małoletnich”

Podmiot	Zadanie/obowiązek	Termin
Dyrektor szkoły	1. Zatwierdzenie „Standardów ochrony małoletnich” i wdrożenie ich w życie zarządzeniem	Luty 2024
	2. Opublikowanie dokumentu z zachowaniem zasady dostępności dla osób niepełnosprawnych	Luty 2024
	3. Wyznaczenie koordynatora wdrażania do praktyki szkolnej zasad określonych w dokumencie	Styczeń 2024
	4. Przydział pedagogowi szkolnemu zadań związanych z postępowaniem w przypadku krzywdzenia małoletnich i przewodniczenia Zespołom interwencyjnym	Luty 2024.
	5. Powoływania Zespołów interwencyjnych do rozpoznania sprawy krzywdzenia małoletniego – oddzielnie dla każdego przypadku	Bezpośrednio po otrzymaniu informacji
	6. Przeprowadzenie szkolenia wstępnego pracownikom szkoły: omówienie treści dokumentu, zasad organizacyjnych wspierania i ochrony małoletnich, standardów obowiązujących w szkole w zakresie ochrony małoletnich, postępowania w sytuacji krzywdzenia	Grudzień – luty 2024
	7. Podejmowanie interwencji prawnej, podpisywanie pism interwencyjnych w trudnych sytuacjach	Na bieżąco
	8. Określenie obiegu dokumentów związanych z rozpatrywaniem przypadków krzywdzenia małoletnich	
	9. Zapoznanie pracowników szkoły z zasadami bezpieczeństwa przetwarzania danych osobowych i Polityką bezpieczeństwa	

	10. Upoważnianie członków Zespołu interwencyjnych do przetwarzania danych osobowych zwykłych i szczególnej kategorii przetwarzania	
	11. Przekazanie Radzie Rodziców treści dokumentu	Luty 2024
	12. Zapewnianie środków finansowych na doskonalenie pracowników szkoły	W miarę potrzeb
	13. Dokonywanie raz na dwa lata przeglądu i ewentualnej nowelizacji „Standardów ochrony małoletnich”	
	14. ....	
	15. ....	
sekretariat	1. Prowadzenie rejestru zgłaszanych spraw dotyczących podejrzenia krzywdzenia lub krzywdzenia małoletnich	Na bieżąco
	2. Przekazywanie zawiadomień o podejrzenie krzywdzenia lub krzywdzenie, które wpłynęły do sekretariatu (telefon, maile, ustnie) koordynatorowi d.s. wdrażania standardów	Na bieżąco
	3. Stosowanie do archiwizacji dokumentów wytworzonych w procesie rozpatrywania spraw krzywdzenia JRWA	
Dział Kadr	1. Dostarczenie każdemu pracownikowi nowo zatrudnianemu do zapoznania się następujących dokumentów: <ul style="list-style-type: none"> <li>– Standardy ochrony małoletnich,</li> <li>– Politykę Bezpieczeństwa przetwarzania danych osobowych,</li> <li>– Regulamin pracy,</li> <li>– Statut szkoły</li> </ul>	Przed nawiązaniem stosunku pracy



	2. Gromadzenie w dokumentacji pracowniczej, oprócz innych dokumentów wymaganych prawem, oświadczenia z KRK, Komisji Dyscyplinarnej dla Nauczycieli, Zaświadczenia z Rejestru Przeszyców na Tle Seksualnym; a w przypadku obywateli innych krajów: wymagane oświadczenia lub zaświadczenia.	
Pedagog szkolny		
	1. Wspieranie wychowawców klas w rozpoznawaniu krzywdzenia małoletniego	
	2. W czasie indywidualnych konsultacji, wyjaśnianie uczniom i rodzicom zasad ochrony małoletnich obowiązujących w szkole	
	3. Realizowanie programów wychowawczo-profilaktycznych związanych z przemocą	Zgodnie z planem pracy
	1. Kontroluje jakość dostępnych dokumentów szkole	Na bieżąco
	2. W przypadkach wątpliwości udziela wyjaśnień nauczycielom, rodzicom i uczniom	Na bieżąco
	3. Nadzoruje prawidłowość sporządzania dokumentacji, w tym wypełnienia Karty A i B	Na bieżąco
Wychowawca klas	1. Zapoznaje się i przestrzega postanowień „Strategii ochrony małoletnich”	
	2. Szczegółowo zapoznaje wychowanków z treścią dokumentu	
	3. W przypadkach podejrzenia krzywdzenia małoletniego podejmuje działania określone w poszczególnych procedurach postępowaniu	Na bieżąco
	4. Zapoznaje z dokumentem wszystkich rodziców w najbardziej dostępnej dla nich formie	Na I zebraniu rodziców, e-dziennik

--	--	--

## **2. Zakres kompetencji osoby odpowiedzialnej za przygotowanie personelu szkoły/placówki do stosowania standardów oraz dokumentowania tej czynności**

Osobą odpowiedzialną za przygotowanie personelu do stosowania standardów jest dyrektor szkoły.

Przygotowanie personelu polega na pogłębianiu wiedzy i umiejętności rozpoznawania krzywdzenia, objawów, identyfikacji ryzyka krzywdzenia i podejmowania, zgodnie z prawem właściwych działań, a także wiedzy z zakresu odpowiedzialności prawnej w przypadku zaniechania postępowania w celu ochrony i wsparcia małoletnich.

Zakres szkoleń ustalany jest na podstawie wyników diagnozy potrzeb pracowników w tym zakresie.

Diagnozę potrzeb w zakresie doskonalenia przeprowadza się w terminie do 15 września każdego roku szkolnego.

W szkole organizuje się wewnętrzne doskonalenie w zespołach nauczycielskich. Za ich organizację i przebieg odpowiada pedagog szkolny.

Każda forma doskonalenia jest potwierdzana zaświadczeniem o uczestnictwie. W każdym przypadku sporządzana jest lista obecności uczestników.

Dokumentację doskonalenia w roku szkolnym gromadzi i przechowuje lider WDN.

Imienne zaświadczenia umieszczane są w teczkach akt osobowych pracowników.

## **3. Dokumentowanie zdarzeń podejrzenia krzywdzenia lub krzywdzenia małoletnich i archiwizowanie wytworzonej dokumentacji.**

Dla każdego zdarzenia podejrzenia krzywdzenia lub krzywdzenia małoletnich zakładana jest imiennateczka z nazwiskiem małoletniego. Teczka zakłada i prowadzi pedagog szkolny.

Do czasu zakończenia sprawyteczka pozostaje w gabinecie pedagoga i jest należycie chroniona przed dostępem osób nieuprawnionych.

W teczce umieszcza się:

1. Zgłoszenie podejrzenia krzywdzenia lub zgłoszenie krzywdzenia – załącznik 1;
2. Protokół rozmowy ze zgłaszającym, o ile jest możliwym jego sporządzenie.
3. Kwestionariusz oceny ryzyka występowania przemocy – załącznik 3 lub 4.
4. Protokoły i notatki z rozmów z małoletnim i osobą jemu najbliższą lub niekrzywdzącym rodzicem/opiekunem.
5. Protokół z posiedzenia Zespołu interwencyjnego, powołanego przez dyrektora.
6. Kopię „Niebieskiej Karty – A”, w przypadku, gdy zostanie wszczęta procedura „Niebieskie Karty” – załącznik 5.
7. Kopię „Niebieskiej Karty – B”, w przypadku, gdy została wszczęta procedura „Niebieskie Karty ” – załącznik 6.
8. Protokoły z rozmów z osobą krzywdzącą – o ile taka będzie przeprowadzana.
9. Korespondencję pomiędzy np. Poradnią psychologiczno-pedagogiczną, sądem rodzinnym, Ośrodkiem Pomocy Społecznej i innymi.
10. Plan wspierania ucznia krzywdzonego.
11. Karty monitorowania zachowań krzywdzonego, opinie wychowawcy i nauczycieli uczących.
12. Ocena efektywności wsparcia.
13. Wykaz telefonów, adresów instytucji świadczących wsparcie ofiarom przemocy.

#### **4. Zasady ustalania planu wsparcia małoletniemu po ujawnieniu krzywdzenia**

Plan wsparcia małoletniego po ujawnieniu jego krzywdzenia opracowuje zespół nauczycieli i specjalistów zatrudnionych w szkole/placówce powołany przez dyrektora.

Struktura dokumentu „Plan wsparcia małoletniego po ujawnieniu krzywdzenia”

- Podstawa prawna. Rozporządzenie Ministra Edukacji Narodowej w sprawie organizacji i świadczenia pomocy psychologiczno-pedagogicznej (Dz.U. z 2023 r. poz. 1798 - § 2 ust. 2)
- Imię i nazwisko ucznia
- Imiona i nazwiska członków zespołu sporządzającego plan wsparcia
- Diagnoza sytuacji małoletniego po ujawnieniu krzywdzenia
- Cel wsparcia małoletniego
- Identyfikacja zasobów wewnętrznych szkoły/placówki oraz źródeł zewnętrznych wsparcia dziecka - ofiary krzywdzenia
- Zakres współdziałania szkoły z podmiotami zewnętrznymi na rzecz wsparcia dziecka

- Formy i metody wsparcia dziecka
- Ocena efektywności wsparcia udzielonego dziecku

### 1. Przeprowadzenie diagnozy sytuacji małoletniego po ujawnieniu krzywdzenia:

- a) charakterystyka doznanej krzywdy (rodzaj doznanej krzywdy, okoliczności doznanej krzywdy, stopień naruszenia prawa, stopień zagrożenia bezpieczeństwa małoletniego – w obszarze zdrowia, życia, rozwoju dziecka);
- b) analiza dostępnej dokumentacji, np. wyniki rozmów z dzieckiem, wyniki obserwacji dziecka (zachowanie, wygląd) dokonane przez np. rodziców, nauczycieli, innych pracowników oraz instytucji wspomagających ochronę dziecka, specjalistów – psychologów, pedagoga.
- c) określenie czynników ryzyka doznanej krzywdy oraz czynników wsparcia małoletniego – ustalenie indywidualnych potrzeb ofiary krzywdzenia w obszarze jej zdrowia/życia, zdrowia psychicznego, funkcjonowania emocjonalno-społecznego oraz w obszarze prawnym i socjalnym.

### 2. Zdefiniowanie celu oferowanego wsparcia, np.:

- a) udzielanie pomocy, np. psychologiczno-pedagogicznej,
- b) zapewnienie specjalistycznego wsparcia dziecku/jego rodzinie;
- c) wdrożenie działań mających przywrócić równowagę emocjonalną dziecku/jego rodzinie;
- d) wspieranie rodziców/opiekunów prawnych dziecka w rozwiązywaniu problemów wychowawczych;
- e) złagodzenie psychicznych i behawioralnych objawów skrzywdzenia złagodzenie stresu, lęku małoletniego;
- f) wzmacnianie poczucia własnej wartości dziecka;
- g) kształcenie umiejętności radzenia sobie z brakiem akceptacji społecznej, izolowaniem, dyskredytowaniem, z trudnymi sytuacjami w środowisku rodzinnym i społecznym,

### 3. Identyfikacja zasobów wewnętrznych szkoły/placówki oraz źródeł zewnętrznych wsparcia dziecka - ofiary krzywdzenia, np.:

- a) zasoby wewnętrzne szkoły/placówki: dyrektor, zespół wychowawczy, zespół interwencyjny, specjaliści zatrudnieni w szkole (psycholog, pedagog specjalny); pielęgniarka szkolna; rodzice/opiekunowie prawni dziecka;
- b) źródła zewnętrzne wsparcia dziecka krzywdzonego, np. sąd rodzinny, kurator sądowy, policja, poradnia psychologiczno-pedagogiczna, placówki doskonalenia nauczycieli, służba zdrowia, MOPS/GOPS; organizacje pozarządowe działające na rzecz ochrony dzieci przed krzywdzeniem.

### 4. Ustalenie zakresu współdziałania szkoły z podmiotami zewnętrznymi na rzecz wsparcia dziecka. *Pracownicy szkoły działają na rzecz wsparcia dziecka zgodnie z zakresem swoich obowiązków i uprawnień, współpracując z rodzicami/opiekunami prawnymi dziecka.*

5. Ustalenie harmonogramu działań w ramach wsparcia udzielanego dziecku.
6. Ustalenie zakresu, wymiaru godzin, okresu wsparcia:
  - a) zakres wsparcia wynika ze zdiagnozowanych w różnych obszarach indywidualnych potrzeb rozwojowych, edukacyjnych oraz psychofizycznych dziecka – ofiary krzywdzenia;
  - b) wymiar godzin i okres, w jakim będzie udzielane wsparcie zależy od doświadczanych przez dziecko skutków krzywdy oraz zaobserwowanych efektów wsparcia dziecka w okresie ich monitorowania.

7. Ustalenie form i metod wsparcia dziecka:

Przykładowe formy pracy:

- ✓ indywidualna – konsultacje indywidualne; praca indywidualna z dzieckiem, w zależności od rodzaju krzywdy – pomoc prawna, medyczna, socjalna – zgodnie z przyjętymi w szkole procedurami;
- ✓ zespołowa: lekcje wychowawcze, zajęcia grupowe

8. Ocena efektywności udzielanego wsparcia:

- ✓ Zasady i sposób monitorowania efektów wsparcia, np. 1 razy w roku szkolnym. sposób – wyniki obserwacji prowadzonej przez nauczycieli i specjalistów, rodziców/opiekunów prawnych dziecka (sojuszników dziecka) w czasie lekcji, oferowanych formach wsparcia; wyniki rozmów z dzieckiem; efekty wsparcia udzielanego dziecku przez podmioty zewnętrzne; analiza dostępnej dokumentacji;
- ✓ Ocena efektów wsparcia: ocena adekwatności udzielonego wsparcia do zdiagnozowanych potrzeb dziecka – ofiary krzywdzenia.

## **5. Udostępnianie „Standardów ochrony małoletnich”**

## **6. Zasady przeglądu i aktualizacji dokumentu „Standardy ochrony małoletnich”**

1. Kierownictwo szkoły/placówki dokonuje oceny stopnia znajomości i poprawności stosowania „Standardów ochrony małoletnich” na bieżąco, w ramach sprawowanego nadzoru pedagogicznego.
2. W przypadku zmian prawa, wymagającego ich wdrożenia w dokumencie nowelizacje są wprowadzane na tych samych zasadach, które obowiązywały przy wdrożeniu dokumentu do obrotu prawnego w szkole.
3. W celu oceny funkcjonalności i przydatności dokumentu w szkole prowadzone są ewaluacje typu:

- in-term (w trakcie posługiwania się i stosowania opracowania),
- ex- post (po upływie dwóch lat od daty wdrożenia).

Ewaluację przeprowadza powołany przez dyrektora zespół ewaluacyjny z użyciem technik:

- analizy dokumentu,
- wywiadów z rodzicami i nauczycielami,
- sondażu, z użyciem ankiety anonimowej,
- dyskusji grupowej w zespołach nauczycielskich.

Raport z ewaluacji wraz z wnioskami i rekomendacjami zespołu ewaluacyjnego przedstawiany jest radzie pedagogicznej oraz radzie rodziców.

.....

